



This project is funded
by the European Union



Empowered lives.
Resilient nations.

СТРАТЕГИЯ СОЦИАЛЬНО-ЭКОНОМИЧЕСКОГО РАЗВИТИЯ РАЙОНА ТАРАКЛИЯ РЕСПУБЛИКИ МОЛДОВА НА 2017-2022 ГГ.

2016

Эта стратегия была разработана при финансовой поддержке Европейского Союза в рамках Программы "Поддержка сельского хозяйства и сельского развития в АТО Гагаузии и Тараклии" (SARD), которая внедряется Программой развития ООН (ПРООН). Содержание данной стратегии не обязательно отражает точку зрения Европейского Союза или Программы развития ООН.

Содержание

1.1	Стратегический контекст	8
1.2	Процесс и принципы разработки стратегии	9
1.	Анализ социально-экономического развития района Тараклия	11
2.1	Общая характеристика	11
	<i>Историческая справка</i>	11
	<i>Географическое положение, площадь и границы</i>	12
	<i>Административно-территориальная структура</i>	12
	<i>Климат и состояние окружающей среды</i>	13
	<i>SWOT Анализ</i>	15
2.2	Население, демография и рынок труда	16
	<i>Демографическая ситуация</i>	16
	<i>Национальный состав населения</i>	17
	<i>Половозрастная структура населения</i>	17
	<i>Естественный прирост и миграция</i>	19
	<i>SWOT Анализ</i>	21
2.3	Экономическое развитие	22
	<i>Структура экономики</i>	22
	<i>Инвестиции и зоны свободного предпринимательства</i>	24
	<i>Международная торговля</i>	24
2.4	Инфраструктура и доступность публичных услуг	26
	<i>SWOT Анализ</i>	29
2.5	Социальная сфера	30
	<i>Доходы населения</i>	30
	<i>Медицинское обеспечение</i>	30
	<i>Образование</i>	31
	<i>Культура</i>	32
	<i>Физкультура и спорт</i>	32
	<i>Социальная защита населения</i>	32
	<i>SWOT Анализ</i>	33
2.6	Финансирование развития и партнерства	34
2.7	Основные выводы и заключения	37
2.	Сценарии развития района Тараклия	39
3.	Стратегическое планирование развития района	46
4.1	Стратегическое видение развития района	46
4.2	Стратегическая Миссия органов местного самоуправления	46
4.3	Стратегические направления развития и задачи	46
4.	Координация внедрения, мониторинг и оценка реализации	50
5.	План мероприятий по реализации стратегии	52

Перечень рисунков

- Рисунок 1. Стабильное население Тараклийского района **Ошибка! Закладка не определена.**
- Рисунок 2. Городское и сельское население Тараклийского района **Ошибка! Закладка не определена.**
- Рисунок 3. Наличное и постоянное население Тараклийского района **Ошибка! Закладка не определена.**
- Рисунок 4. Национальная структура населения **Ошибка! Закладка не определена.**
- Рисунок 5. Структура по полу населения Тараклийского района **Ошибка! Закладка не определена.**
- Рисунок 6. Количество мужчин на 100 женщин, по возрастам (2016) **Ошибка! Закладка не определена.**
- Рисунок 7. Половозрастной состав населения Тараклийского района (линия - 2007, 2016) **Ошибка! Закладка не определена.**
- Рисунок 8. Структура населения Тараклийского района, по возрастным группам (2016) **Ошибка! Закладка не определена.**
- Рисунок 9. Рождаемость, смертность и естественный прирост населения **Ошибка! Закладка не определена.**
- Рисунок 10. Миграционный прирост населения **Ошибка! Закладка не определена.**
- Рисунок 11. Уровень образования зарегистрированных безработных **Ошибка! Закладка не определена.**
- Рисунок 12. Возрастная структура **Ошибка! Закладка не определена.**
- Рисунок 13. Отраслевая структура продаж предприятий Тараклийского района, 2014 **Ошибка! Закладка не определена.**
- Рисунок 14. Количество предприятий на 10000 жителей Тараклийского района **Ошибка! Закладка не определена.**
- Рисунок 15. Экспорт и импорт Тараклийского района **Ошибка! Закладка не определена.**
- Рисунок 16. Уровень обеспечения водопроводом жилой площади, %, 2015 **Ошибка! Закладка не определена.**
- Рисунок 17. Плотность водопровода км / 100 км² в регионе, 2015 **Ошибка! Закладка не определена.**
- Рисунок 18. Доля населения, имеющего доступ к услугам канализации, % **Ошибка! Закладка не определена.**
- Рисунок 19. Плотность дорог общего пользования, км/100 км², 2015 **Ошибка! Закладка не определена.**
- Рисунок 20. Среднее расстояние до городов по районам, км **Ошибка! Закладка не определена.**
- Рисунок 21. Среднемесячная заработная плата населения, по регионам (2016) **Ошибка! Закладка не определена.**
- Рисунок 22. Среднемесячная заработная плата населения р-на Тараклия (2011-2015) **Ошибка! Закладка не определена.**
- Рисунок 23. Численность врачей на 10 тыс. человек в р-не Тараклия (2003-2015) **Ошибка! Закладка не определена.**

- Рисунок 24. Структура бюджета района по доходам в разрезе соответствующих бюджетов, 2014 г. **Ошибка! Закладка не определена.**
- Рисунок 25. Структура бюджета района по виду доходов, 2014 **Ошибка! Закладка не определена.**
- Рисунок 26. Структура расходов бюджета района, 2014 **Ошибка! Закладка не определена.**
- Рисунок 27. Прогноз численности стабильного населения района Тараклия до 2030 г. **Ошибка! Закладка не определена.**
- Рисунок 28. Прогноз численности городского населения района Тараклия до 2030 г. **Ошибка! Закладка не определена.**
- Рисунок 29. Прогноз численности сельского населения района Тараклия до 2030 г. **Ошибка! Закладка не определена.**
- Рисунок 30. Половозрастной состав населения района Тараклия (линия – 2016, 2030),
Пессимистичный сценарий **Ошибка! Закладка не определена.**
- Рисунок 31. Половозрастной состав населения района Тараклия (линия – 2016, 2030),
Оптимистичный сценарий **Ошибка! Закладка не определена.**
- Рисунок 32. Прогноз населения в трудоспособном возрасте **Ошибка! Закладка не определена.**
- Рисунок 33. Прогноз населения в трудоспособном возрасте в расчете на 1 предприятие **Ошибка! Закладка не определена.**
- Рисунок 34. Численность работников р-на Тараклия на прогнозный период **Ошибка! Закладка не определена.**
- Рисунок 35. Валовые продажи на одного работника, в ценах 2005 года **Ошибка! Закладка не определена.**
- Рисунок 36. Основные фонды р-на Тараклия до 2030 г. **Ошибка! Закладка не определена.**
- Рисунок 37. Инвестиции в Тараклийском р-не до 2030 г. **Ошибка! Закладка не определена.**
- Рисунок 38. Среднемесячная заработная плата в Тараклийском р-не (в ценах 2005 г.) **Ошибка! Закладка не определена.**
- Рисунок 39. Бюджетные доходы Тараклийского р-на до 2030 г. **Ошибка! Закладка не определена.**
- Рисунок 40. Мониторинг Стратегии социально-экономического развития 50

Перечень таблиц

- Таблица 1. Общая информация **Ошибка! Закладка не определена.**
- Таблица 2. Распределение населения населенных пунктов **Ошибка! Закладка не определена.**
- Таблица 3. Средний возраст населения регионов Республики Молдова **Ошибка! Закладка не определена.**
- Таблица 4. Коэффициенты рождаемости и смертности населения Тараклийского района **Ошибка! Закладка не определена.**
- Таблица 5. Предпринимательство в Тараклийском районе **Ошибка! Закладка не определена.**
- Таблица 6. Эволюция доходов бюджета Тараклийского района **Ошибка! Закладка не определена.**
- Таблица 7. Деятельности доноров в регионе в течение последних 5-и лет **Ошибка! Закладка не определена.**
- Таблица 8. Численность постоянного населения района Тараклия по возрастным группам
(Пессимистичный сценарий) **Ошибка! Закладка не определена.**

Таблица 9. Численность постоянного населения района Тараклия по возрастным группам
(Оптимистичный сценарий) **Ошибка! Закладка не определена.**

Таблица 10. Прогноз основных показателей развития Тараклийского района до 2030 г. **Ошибка!
Закладка не определена.**

Абревиатуры

ВВ	Водоснабжениеиоводоотведение
ГЧП	Государственно-частное партнерство
ЕБРР	Европейский Банк Реконструкции и Развития
ЕИБ	Европейский Инвестиционный Банк
ЕПП	Единый Программный Документ
ЕС	Европейский Союз
НБС	Национальное бюро статистики
НПО	Неправительственная организация
НЭФ	Национальный экологический фонд
ОМПУ	Органы МестногоПубличного Управления
ПДУЭ	План действий по устойчивой энергии
ПРООН	Программа Развития Организации Объединенных Наций
РГСП	Районная Группа Стратегического Планирования
РОП	Региональный Оперативный План
РОПР	Региональная Отраслевая Программа
РМ	Республика Молдова
РР	Регионы Развития
РРЮ	Регион Развития Юг
РСР	РайонныйСоветРазвития
СИФ	Социальный Инвестиционный фонд
СНГ	Союз Независимых Государств
СРР	Стратегия Регионального Развития
ССЭР	Стратегия Социально-Экономического Развития
ТО	Твердые отходы
ЦОУ	Центральные Органы Управления

Введение

1.1 Стратегический контекст

Интегрированное стратегическое планирование является важным инструментом, с помощью которого цели развития определены в краткосрочной, среднесрочной или долгосрочной перспективе, с учетом аспектов регионального и национального уровня.

Данная Стратегия Социально-экономического развития предусматривает ориентацию на устойчивое развитие района Тараклия в среднесрочном планировании на период 2017 - 2022 гг, обеспечивающее экономическую и социальную стабильность, основанную на сбалансированном и эффективном использовании всех необходимых ресурсов: человеческих, материальных и институциональных, а также преследует цель рационализации управления и гармонизации деятельности институтов на местном уровне.

Методология разработки ССЕР Тараклия основывалась на том, что стратегическое планирование осуществляется в рамках уже действующих стратегий, планов, методологических концепций и других документов государственного планирования, и обеспечивает связующее звено с точки зрения географического (регионального) развития и секторального развития, для дальнейшей взаимосвязи и оптимизации процессов и инициатив. Помимо того, разработка стратегии социально-экономического развития района основывалась на правовых рамках, регулирующих стратегическое планирование в Молдове и его методологические основы.

Национальная стратегия развития (НСР) «Молдова-2020»¹, определяет приоритетные направления развития: приведение системы образования в соответствие с требованиями рынка труда, улучшение дорожной инфраструктуры, реформы финансового сектора, применение мер по улучшению делового климата, энергосбережение и энергоэффективность, реформы пенсионной системы и в системе правосудия, и призывает к соответствующему отражению данных перспектив на последующих уровнях планирования.

Национальные Программы, Стратегии и прочие документы, координирующие стратегическое развитие основных отраслей, включают поддержку сектора малых и средних предприятий², Закон о научно-технологических парках и инновационных инкубаторах³ о фермерских хозяйствах⁴, о промышленных парках⁵, Программу энергоэффективности на 2011-2020 годы и национальные планы действий, Стратегии по управлению отходами в Республике Молдова на 2013-2027 годы⁶ водоснабжения и Канализации⁷, релевантные законодательные акты о публичных службах и коммунальном хозяйстве⁸ и пр.

Национальная стратегия регионального развития (НСРР), представляет собой основной документ планирования регионального развития, направленный на сбалансированное и устойчивое развитие во всех регионах Республики Молдова и определяющая следующие приоритеты: Гарантированный доступ к качественным государственным и коммунальным услугам, Устойчивый экономический рост в регионах, Совершенствование управления на региональном уровне.

Региональная стратегия развития региона Юг раскрывает перспективы развития инфраструктур регионального и местного значения, включая регионализацию услуг

1 Закон № 166 от 11.07.2012 "Об утверждении Национальной стратегии развития «Молдова-2020», 30.11.2012 Monitorul Oficial Nr. 245-247

2 Закон № 206 от 07.07.2006 Monitorul Oficial Nr. 126-130 11.08.2006 статья № : 605

3 Закон № 138 от 21.07.2007, Monitorul Oficial Nr. 107-111, 27.07.2007 статья № : 476

4 Закон № 1353 от 03.11.2000: Monitorul Oficial Nr. 14-15, 08.02.2001 статья № : 52

5 Закон № 182 от 15.07.2010 Monitorul Oficial Nr. 155-158, 03.09.2010 статья № : 561

6 Постановление № 248 от 10.04.2013, Monitorul Oficial Nr. 82, 12.04.2013 статья № : 306

7 Закон № 303 от 13.12.2013 Monitorul Oficial Nr. 60-65, 14.03.2014 статья № : 123/ вступление в силу 09.2014

8 Закон № 1402 от 24.10.2002 : Monitorul Oficial Nr. 14-17, 07.02.2003 статья № : 49

водоснабжения и канализации, менеджмента бытовых отходов, улучшение дорожной инфраструктуры и энергоэффективности публичных зданий; планирования центров роста и развития инфраструктуры поддержки бизнеса и развития туризма; Нарастивание потенциала региональных структур и привлечения инвестиций.

Отраслевые Региональные Программы⁹ по управлению твердыми бытовыми отходами, воде и канализации, энергоэффективности и дорожной инфраструктуре как новый инструмент согласованного планирования и программирования инвестиций, также предназначены для обеспечения координации между институтами на местном, региональном и центральном уровнях в целях успешной реализации государственной политики в территориях.

1.2 Процесс и принципы разработки стратегии

Процесс разработки Стратегии Социально-экономического развития района Тараклия был ориентирован на выявление инструментов стратегического таргетинга и методов оптимизации использования ресурсов, путем анализа затрат и результатов каждого компонента программы в соответствии с разработанными приоритетами. Таким образом, участие всех заинтересованных сторон обеспечило эффективность процесса на момент разработки, консультации и утверждения ССЕР и способствует успешности ее последующего внедрения.

Методологический подход процесса разработки СРР основывается на следующих принципах:

- **Обеспечение последовательности и конгруэнтности** ССЕР в отношении стратегических национальных и региональных документов по планированию в соответствующих областях;
- **Всесторонний аналитический подход** с учетом оценки экономического, социального и пр. потенциала развития Района Тараклия;
- **Широкое участие основных заинтересованных сторон** и обеспечение их ответственности, вкл. публичный, частный сектор и гражданское общество.

Разработка ССЕР осуществлялась путем реализации следующих этапов:

1. **Инициирование процесса стратегического планирования**, что предполагает: (а) создание Рабочей группы (РГ) и официальное делегирование номинальных членов РГ, (б) согласование методологического подхода, координация процесса стратегического планирования, сбор данных о ситуации в районе, обеспечение взаимосвязи с другими документами стратегического планирования.
2. **Процесс разработки стратегии**, включает: (а) утверждение структуры документа и этапов его разработки; анализ профиля района, SWOT, обсуждение и разработка основных приоритетов развития; (б) формулирование стратегических целей и задач, разработка плана действий для каждой из целей; (г) одобрение РГ-ой проекта Стратегии и направление документа для консультаций с общественностью началу публичных слушаний и последующему утверждению.
3. **Публичные консультации**, доработка и представление к утверждению Районным Советом Тараклии, целью которых также является сбор рекомендаций по улучшению проекта документа и выявление новых инициатив, обеспечивая процесса широкого участия в обсуждении всех слоев общества. Мероприятия, проведенные на этом этапе: (а) опубликование Информационной записки на веб-сайте райсовета о начале консультаций с общественностью с целью начала планируемых консультаций с общественностью, указанием темы и условий участия; (б) размещение ССЭР Тараклии на веб-сайте районного совета, передача электронной почтой; (в) проведение открытого обсуждения (общественных дискуссии с участием всех заинтересованных сторон); (г) гендерный аспект был учтен на всех этапах - мониторинга и оценки эффективности публичных консультаций, предоставления равных прав на участие в разработке и консультаций; (е) завершение работы на основе

⁹ <http://www.adrsud.md/>

предложений и рекомендаций, полученных в ходе консультаций и Утверждение ССЭР Районным Советом Тараклия.

Процесс разработки стратегии социально-экономического развития района Тараклия выдвинул на первый план следующий многосторонний подход, включающий:

- a) **Эффективное** использование ресурсов района;
- b) **Равные права** всех слоев населения в доступе к экономическим, социальным и культурным ценностям;
- c) **Жизнеспособность** с технической, финансовой, институциональной и других точек зрения всех финансируемых мер, программ и проектов регионального развития;
- d) **Устойчивость**- принцип, предполагающий радикальное изменение видения в отношении экономического и социального развития района с точки зрения несения взаимной социальной ответственности всеми субъектами общества наряду с ОМПУ (обоих уровней) и усиления характера взаимодействий, социализации и консолидации действий и взглядов, сформированных в интересах устойчивого развития;
- e) **Планирование** - разработка и осуществление мер, программ и проектов развития в соответствии с национальной и региональными стратегиями развития, имеющими четко определенные цели, приоритеты и механизмы;
- f) **Координация** - соответствие на национальном и региональном уровнях всех мер и задач по поддержке развития района, а также отражение в планировании администраций первого уровня;
- g) **Партнерство** - сотрудничество между центральными и местными органами публичного управления, государственным и частным секторами, а также гражданским обществом;
- h) **Прозрачность** всех процессов от стратегического планирования до выделения, распределения и использования средств при непосредственной реализации стратегии и проектов.

1. Анализ социально-экономического развития района Тараклия

2.1 Общая характеристика

Таблица 1. Общая информация¹⁰

	Тараклийский район	Южный Регион	Республика Молдова
Население, 000 человек	43,674	533,9	3556
Доля населения, %	100	8,18	1,23
Сельское население, %	65,1	75	57,8
Городское население, %	47	25	42,2
Площадь, км ²	674	7379	30446
Доля поверхности, %	100	9,13	2,21
Плотность жителей / км ²	65	74	117
Промышленное производство, тыс. лей	12,609	3,131	12,246
Сельскохозяйственное производство, тыс. лей	3,043	3,003	2,428
Инвестиции на душу населения, тыс. лей	2,212	2,768	5,863
Среднемесячная заработная плата лей	3544	3527	4538
Местные органы власти 1-го уровня, кол	15	187	896

Историческая справка

Район Тараклия, образован 10 ноября 1940 года. Тараклийский район всегда был очень небольшим по площади, а поэтому любые территориальные изменения были очень заметны:

- До 16 октября 1949 года находился в составе Кагульского уезда, после упразднения уездного деления перешёл в непосредственное республиканское подчинение.
- С 31 января 1952 года по 15 июня 1953 года район входил в состав Кагульского округа, после упразднения окружного деления вновь перешёл в непосредственное республиканское подчинение.
- 9 января 1956 года территория Тараклийского района увеличилась почти в 2 раза за счёт присоединения части территории упраздненного Конгазского района.

¹⁰Проведенный анализ основан официальной информации из Национальное Бюро Статистики (НБС, 2015) и не содержит информацию с левого берега Днестра. Поэтому далее указаны только другие источники информации.

- 25 декабря 1962 года Тараклийский район был ликвидирован, его территория была разделена между соседними Кагульским, Комратским и Чадыр-Лунгским районами.
- 10 ноября 1980 года район был воссоздан практически в границах 1956 года с добавлением частей территорий Вулканештского и Чадыр-Лунгского районов.
- В середине 1990-х годов, после образования АТО Гагаузия, была произведена взаимная передача сёл между Гагаузией и Тараклийским районом. В результате передачи район перестал быть территориально единым и оказался разделённым на две несвязанные части.
- В 1999 году, в рамках проводимой административной реформы, район стал частью Кагульского уезда, но уже 22 октября того же года, по требованию болгарского большинства, был выделен в самостоятельный Тараклийский уезд.
- В 2002 году, после возвращении к районному делению, Тараклийский уезд снова стал районом.

Географическое положение, площадь и границы



Район Тараклия находится на Южно-Бессарабской волнистой равнине, на юге Республики Молдова в Буджакской степи, по обеим сторонам реки Тараклия (Гайдабул).

Это один из самых маленьких по площади и населению районов республики. Общая площадь района 67369 гектар или 674 км² – 2% территории республики. Координаты Тараклии: 10 км к югу от 46 0 северной широты и 12 километров к западу от 29 0 восточной долготы.

Высота над уровнем моря 170-200 метров. Территорию района занимает холмистая равнина, пересекаемая речными долинами и балками.

Граничит с Гагаузией, Кагульским районом и Одесской областью Украины. Состоит из двух анклавов, северный из которых (с центром в г. Твардица) граничит только с Гагаузией на западе и Украиной на востоке. Южная, более крупная часть района, граничит с Одесской областью Украины, с тремя составными частями АТО Гагаузия, а также с Кагульским районом республики Молдова (на западе).

Административно-территориальная структура

Район Тараклия – административно-территориальная единица Республики Молдова. Административный центр - город Тараклия. В состав района входят 26 населённых пунктов, в том числе 2 города. По территориальному устройству они входят в 15 примэрий: Тараклия, Твардица, Валя-Пержей, Кортен, Балабаны, Верхняя Албота, Нижняя Албота, Виноградовка, Кайраклия, Чалык, Новоселовка, Алуату, Салчия, Мусаити Будей.

Таблица 2. Распределение населения в населенных пунктах

Жители	Территориально административные единицы	Доля	Население, чел.	Доля
0 -500	1	6,7%	286	0,7%
501-1000	5	33,3%	4.491	11,2%
1001-2000	4	26,7%	6.571	16,4%
2001-5000	3	20,0%	9.491	23,7%
5001-10000	1	6,7%	5.464	13,6%
10001-15000	1	6,7%	13.756	34,3%
Total	15	100%	40.059	100%

Населенные пункты района расположены компактно, исключение составляют город Твардица и село Валя-Пержей, которые отделены от остального района и расстояние до Тараклии составляет примерно 50 км.

Климат и состояние окружающей среды

Изменение климатических условий. Климат Тараклии в последние десятилетия находится под влиянием климатических изменений, зарегистрированных на региональном уровне. В самом теплом десятилетии (2000-2010) по ряду инструментальных наблюдений, когда среднегодовая температура в стране была +10,4°C, в Тараклии этот показатель превысил на 0,2°C прогнозируемую температуру на ближайшие десятилетия (2016-2035). Таким образом, можно ожидать значительные изменения климата.

Основные метеорологические показатели. В Тараклийском районе средняя температура составляет 20-25 °С, летом дожди редкие, но обильные. Весной и осенью температура колеблется между 18-26 °С, осадки более обильные, чем летом. Самая холодная температура была отмечена 20 февраля 1954 года (-28,9 °С), что было ниже нормы более чем на 20 градусов. Самая высокая температура зарегистрирована 19 июля 2007 года (+ 42,4 °С). Район подвергается сильному воздействию ветров, которые вызывают «пыльные бури». Сухие и жаркие ветры (суховеи) средней и большой интенсивности за теплый период составляют 20-30, а местами до 40 дней. Осадков выпадает в среднем 400-550 мм в год: весной - 78-35 мм, летом - 123- 140 мм. Относительная влажность с июня по сентябрь не превышает 42-48% и до 56%, что характеризует засушливость климата района.

Климатические риски. Для Тараклии, как и для всей южной области, характерны ряд климатических рисков, степени которых выше, чем в центре и на севере страны. Сельское хозяйство часто подвергается опасным метеорологическим явлениям; наибольший ущерб наносят суховеи, град, засуха, проявляющаяся раз в три года, и заморозки. Ресурсов воды недостаточно для защиты сельского хозяйства от засухи. Можно прогнозировать, что от тепловых волн, здоровье людей ухудшится. Увеличится количество заболеваний, вызванных загрязнением воздуха, изменятся фенологические фазы, что приведёт к повышению риска развития аллергий. Широкая амплитуда климатических изменений будет также влиять на транспортную и дорожную инфраструктуру. Повреждение инфраструктуры поставит под угрозу пассажирские и грузовые перевозки, возникнут задержки или изменения в расписаниях, которые могут поставить жизнь

людей в опасности. Тем не менее, меры по адаптации населения к климатическим изменениям не принимаются.

Стационарные источники выбросов загрязняющих веществ. Уборка мусора находится в ведении муниципального предприятия «Вердиница». Однако предприятие не обладает достаточными средствами для оказания качественных услуг. Процент заключения индивидуальных договоров со стороны домохозяйств довольно низок. На территории сельских населенных пунктов централизованный сбор бытовых отходов отсутствует, в связи с этим возникает острая необходимость в строительстве экологического комплекса по переработке ТБО.

Водные объекты. Ресурсы поверхностных вод на территории Тараклии района включают: 4 основные реки (Большой Ялпуг- 50 км, Лунгуца – 7 км, Ялпужель – 15 км, Тараклийка- 15 км), 32 пруда, крупные водоёмы (Салчия-68 га, Кортен- 65 га, В.Пержей-60 га), Сталинский пруд (17 га) и Тараклийское водохранилище (460 га). Общая водная гладь по району составляет 800 га.

Качество питьевой воды. Тараклия, как и большая часть населенных пунктов юга Молдовы, сталкивается с проблемой обеспечения горожан качественной питьевой водой. Основными источниками потребления питьевой воды служат подземные воды: скважины, колодцы, родники. Централизованные источники водоснабжения составляют 3 скважины и каптаж (естественные источники). Также в городе имеются 86 колодцев и родников из них функционируют 74, из них питьевая вода 7 родников и колодцев. В городе существуют 212 км водопровода, для полного обеспечения водой не хватает 10 км. Население города обеспечено на 92% централизованным водоснабжением. Качество питьевой воды, не соответствует санитарным нормам: по нитратам, сульфатам, фтору, бору.

Сырьевые ресурсы: Глина, известняк, песок. Более 50% территории занимает пахотная земля. В рельефе местности преобладают холмы мало сглаженных пространств. Природная зона местности разнообразна.

Состояние почвенного покрова. Почвенный покров довольно пестрый. Это обусловлено разнообразными условиями рельефа, составом и свойствами почвообразующих пород, условиями поверхностного и грунтового увлажнения, характером природной растительности. Наиболее распространены черноземы южные, лугово-черноземные и луговые почвы. Большую площадь занимает темно-каштановые почвы различной степени солонцеватости в комплексе с другими почвами, а также сплошными участками встречаются солонцы. Черноземы южные составляют 32% площади земель района. Это лучшие почвы. Содержание гумуса 2,5-3%. Запасы питательных веществ в пахотном слое высокие: валового азота 0,2-0,3%.

Растительный мир. Тараклийский район расположен в лесостепной и степной зонах Восточно-Европейской равнины. Естественная флора насчитывает более 1 700 видов папоротникообразных и цветковых растений, среди них – субсредиземноморские растения: дуб пушистый, грабинник, скумпия, груша лохолистая, лох серебристый, василек Анжелеску и др. На леса приходится менее 10% территории. В них преобладают дуб, акация и граб, реже встречаются липа серебристая, клен, берест, кизил, дикие черешня и груша. Поверхность почвы во многих местах покрыта плющом.

Животный мир. В составе фауны насчитывается несколько сот видов позвоночных. Беспозвоночных животных, в районе Тараклия немного меньше. Из млекопитающих самые крупные – кабаны. Встречается также барсук, белка, лиса, суслик, крот, лесная куница. Птиц – оседлых и перелетных – насчитывается более 200 видов. В лесах обитают жаворонок лесной, дрозд черный и певчий, дятел, соловей, грач, ушастая сова. В степях можно встретить перепела, серую куропатку, степного орла, дрофу.

Состояние биоразнообразия. Из-за высокой освоенности территории естественная растительность занимает в настоящее время небольшие площади. По этой же причине нынешний животный мир значительно беднее прошлого. Степная растительность сохранилась лишь на небольших участках. Ещё в XVIII веке травяной покров тараклийских степей был представлен сплошным ковром ковыльной и типчаково-ковыльной растительности с богатым разнотравием

высотой в человеческий рост. Уже в начале XX века эти пространства были почти полностью освоены. На сегодняшний день лишь в местах, неудобных для освоения, остались небольшие участки степной растительности, представленной ковылём, типчаком, бородачом.

SWOT Анализ

СИЛЬНЫЕ СТОРОНЫ	СЛАБЫЕ СТОРОНЫ
<ul style="list-style-type: none"> • Расположение на юго-востоке республики в приграничной зоне • Наличие национальной самобытности • Благоприятные почвенные условия • Благоприятные климатические условия для выращивания винограда • Теплый климат сохраняется дольше, чем в других частях Молдовы. 	<ul style="list-style-type: none"> • Низкий уровень урбанизации • Большое количество населенных пунктов с населением меньше 2000 (10 из 15) • Инфраструктура в целом не приспособлена к возможным стихийным бедствиям • Недостаточные средства для оказания качественных услуг по сбору и обработке мусора • Неудовлетворительное состояние канализационных сетей • Проблема с обеспечением качественной питьевой водой • Уровень подготовки населения для принятия меры по адаптации к изменению климата является очень низким.
ВОЗМОЖНОСТИ	УГРОЗЫ
<ul style="list-style-type: none"> • Выгодное географическое положение • Принятие нового закона о местных публичных финансах • Внешние источники финансирования проектов, в том числе приграничные и международные проекты • Богатое археологическое наследие и богатый краеведческий материал • Тесные культурные связи со странами ЕС и СНГ • Благоприятный климат (роза ветров) • Территориально-административная реформа • Развитие нетрадиционных источников энергии (солнечные панели, ветряные турбины и т. д.) • Сотрудничество с региональными и международными партнерами в экологических проектах. 	<ul style="list-style-type: none"> • Экологические проблемы в связи с деятельностью промышленных предприятий района • Нахождение района в зоне рискованного земледелия с полузасушливым климатом • Относительная дальность центра, где жители района получают торговые, бытовые, образовательные, медицинские и другие услуги • Территориально-административная реформа • Увеличение сухости климата, опустынивание, засухи • Доступность водных ресурсов, качество питьевой воды • Экстремальные погодные явления и стихийные бедствия • Затопление, засоление, ухудшение качества почв • Ухудшение здоровья людей из-за высоких температур.

2.2 Население, демография и рынок труда

Демографическая ситуация

Согласно официальным статистическим данным, численность постоянного населения Тараклийского района, по состоянию на 01.01.2016 г., составила 43563 жителей, что на 111 жителей меньше предыдущего года (-0.3%), и на 3.3% меньше 2005 г. Из них в начале 2016 г. в городах (Твардица и Тараклия) проживали 20684 человек (48.9%) и в селах – 22879 человек (51.1%). Так, структура населения района, в зависимости от среды проживания (городская и сельская), весомо отличается от структуры населения республики, в которой на тот же момент наблюдалось 42.5% городского и 57.5% сельского населения.

По численности населения Тараклийский район занимает 28 место среди 32 районов республики (таблица 3), в то время как по плотности населения (64.8 чел./км²) району отводится последнее - 32-е место.

Города района занимают 19 место (г. Тараклия), с численностью, близкой к средней численности населения городов республики, и соответственно 42 место отводится г. Твардица, с населением, которое приравнивается к городам с малой численностью населения (таблица 4).

По плотности населения из всех районов Тараклийский район занимает последнее место в республике. Так, на начало 2016 г. плотность населения Тараклийского р-на составила 64.8 чел/км², а динамика плотности за последние 10 лет постоянно снижалась.

Динамика населения района за последние 12 лет развивалась по отрицательной наклонной близкой к линейной форме, т.е. численность населения сокращалась довольно равномерно на 131 жителей в год.

Рисунок 1. Стабильное население Тараклийского района

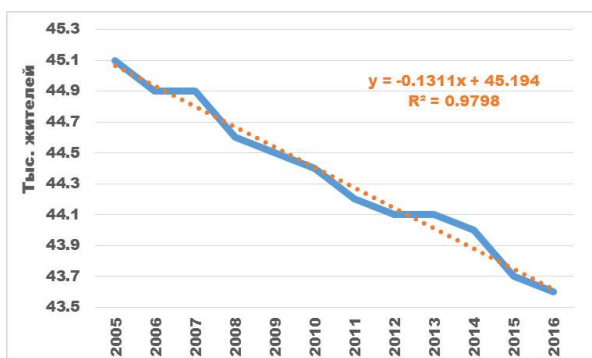
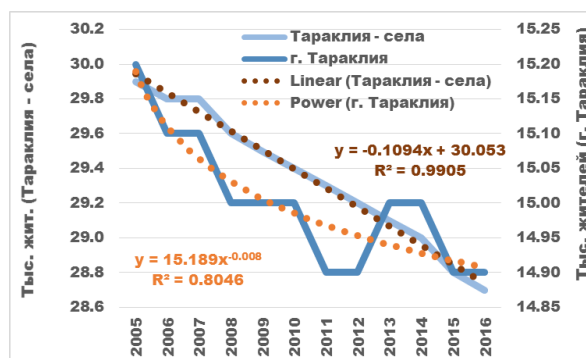


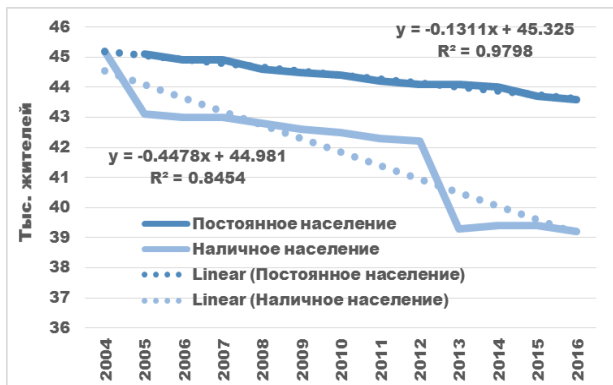
Рисунок 2. Городское и сельское население Тараклийского района



Источник: <http://statbank.statistica.md>

В основном, динамика численности населения района принимает вид динамики сельского населения района, поскольку именно эта категория населения имела до 2014 г. (год изменения статуса села Твардица на город) большую долю в общей численности населения района. В то же время динамика городского населения Тараклийского района (за исключением административных колебаний) приблизилась к гиперболе, по чему можно рассуждать об определенном процессе стабилизации численности городского населения.

Рисунок 3. Наличное и постоянное население Тараклийского района

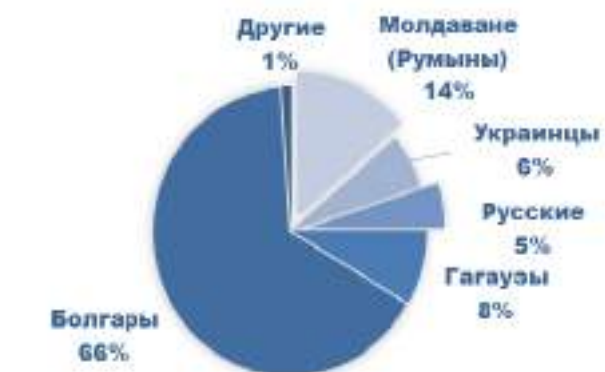


Источник: <http://statbank.statistica.md>

Наблюдения за численностью постоянного и наличного населения района подсказывают существование определённого разрыва между этими двумя категориями, которое со временем углубляется, то что возможно объяснить или пробелами в учете численности населения, или же большим процентом временно отсутствующего населения. Эта ситуация может привести к не востребуемым ресурсам региона. К примеру, в 2016 г. разница между наличным и постоянным населением составила 10.1%, а тренд разницы показывает ожидаемое его увеличение. Для решения данной проблемы, во-первых, необходима проверка данных, а во-вторых рассмотрение структурных аспектов населения по всем территориальным единицам района.

Национальный состав населения

Рисунок 4. Национальная структура населения



Тараклийский район — единственный из районов Республики Молдовы, где абсолютно преобладает болгарское население. В качестве основных языков в районе используются болгарский, молдавский (румынский), русский, гагаузский. По данным переписи 2004 года 66% населения района составляли этнические болгары (в городе – 78%, села- 60%). Болгар больше всего в г.Твардица (92%), в с.Кортен (89%), в с.Кайраклия (82%), в г.Тараклия (78%), и в с.Валя-Пержей- (76%). Молдавское население преобладает в с.Алуат (61%) и в с.Балабаны (56%), гагаузское население - в с.Салчия (48%) и в к.Чалык(37%), а украинское население - в с.Мусаит (70%).

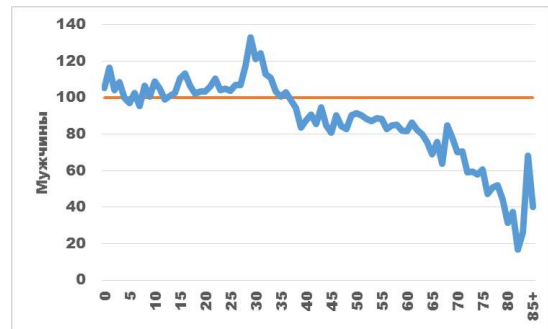
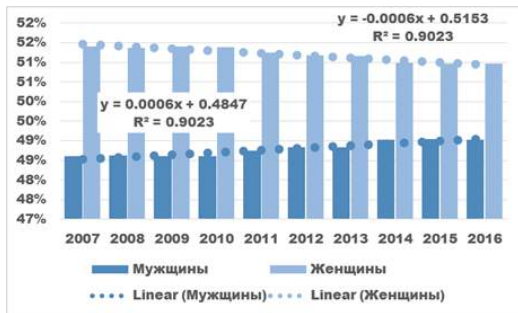
Половозрастная структура населения

Важнейшими качественными элементами, которые посредством процесса воспроизводства влияют на численность населения, являются структура населения по полу и по возрасту. Структура населения Тараклийского района по полу довольно таки сбалансированная, и стремится к средним показателям по республике. В 2016 г. здесь доля мужского населения 48.9% а женского 51.1%. В городской среде население более несбалансированное нежели в сельской.

За последние 10 лет динамика структуры населения района по полу постоянно улучшается, и стремится к достижению полного баланса между долями мужчин и женщин, хотя наблюдение структуры населения по разным возрастам выявляет определенные диспропорции между полами не только в пожилом возрасте, но и на уровне детородного возраста (27-45 лет), что может отрицательно сказаться на количестве рождений.

Рисунок 5. Структура по полу населения Тараклийского района

Рисунок 6. Количество мужчин на 100 женщин, по возрастам (2016)



Источник: <http://statbank.statistica.md>

Половозрастная пирамида очень четко и довольно таки детально выражает комбинированный состав населения по полу и возрасту. Согласно данным пирамид, разделенных по городской и сельской среде, можно выявить некоторые важные аспекты, согласно которым:

- сельское население уменьшилось довольно неравномерно, в ущерб женского населения в детородном возрасте;
- в сельском населении присутствуют более выраженные границы между поколениями, нежели в городском, и соответственно более неравномерное распределение населения по возрастам;
- более продолжительное сужение базы пирамиды в 2016-м году, по отношению к 2007-м году, что означает уменьшенное (ниже чем простое) воспроизведение населения района;
- увеличение концентрации населения в верхней части пирамиды в соответствующей более пожилому возрасту.

Рисунок 7. Половозрастной состав населения Тараклийского района (линия - 2007, 2016)

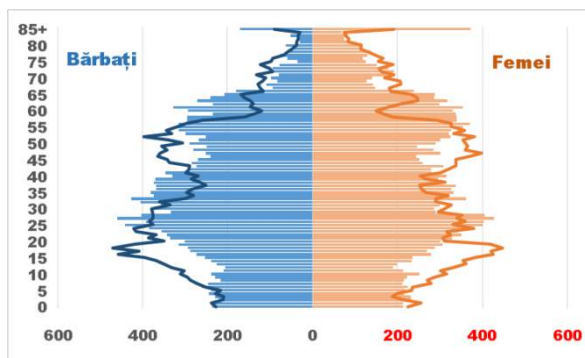
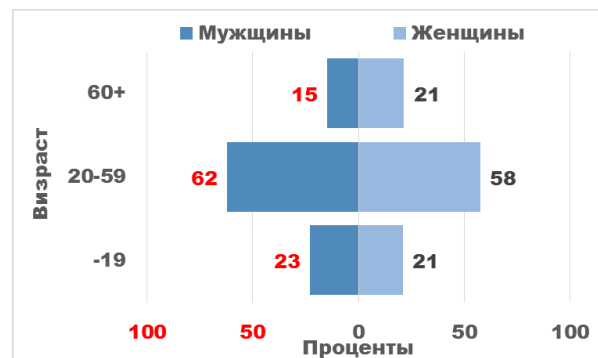


Рисунок 8. Структура населения Тараклийского района, по возрастным группам (2016)



Источник: <http://statbank.statistica.md>

Несмотря на перечень приведенных недостатков, возрастную структуру населения района, на данный момент, можно квалифицировать как благоприятную, в которой выделяются весомые доли взрослого и молодого населения (60% и соответственно 22%), в условиях доли пожилого населения в 18%. С другой стороны, за последние 10 лет очертилась негативная динамика возрастной структуры, в которой наблюдается сокращение численности молодого населения на 23%, и рост численности пожилого населения на 16% (+23% пожилые мужчины и +12% пожилые женщины).

Структурные изменения в возрастном составе населения района, в пользу пожилых возрастов, привели к довольно высокому среднему возрасту населения на уровне 41.2 года (1-е место среди

районов и II-е после АТО Гагаузия), а за последние 10 лет средний возраст населения вырос почти на 2 года (+1,8 лет).

Таблица 3. Средний возраст населения регионов Республики Молдова

	2008	2009	2010	2011	2012	2013	2014	2015	2016
Всего РМ	33.4	33.6	33.8	34.0	34.2	34.4	34.7	35.0	35.3
Север	34.3	34.3	34.5	34.6	34.9	35.1	35.3	35.5	35.7
Центр	35.3	35.5	35.6	35.8	36.0	36.2	36.4	36.7	36.9
Юг	37.6	37.8	37.9	38.0	38.2	38.4	38.6	38.8	38.9
АТЕ Gagauzia	41.0	41.2	41.2	41.2	41.3	41.4	41.5	41.6	41.5
Тараклия	39.6	39.7	39.8	40.0	40.2	40.5	40.7	41.0	41.2

С одной стороны, рост среднего возраста — это положительная черта, поскольку неизменно растет продолжительность жизни населения, но с другой стороны в районе наблюдается довольно таки глубокий уровень демографического старения населения который в 2016 году составил 18.2% (средний уровень по республике 16.7%). В этом смысле в районе постоянно истощаются резервы замещения населения в трудоспособном возрасте, что в среднесрочном будущем приведет к рецессивной структуре населения.

Естественный прирост и миграция

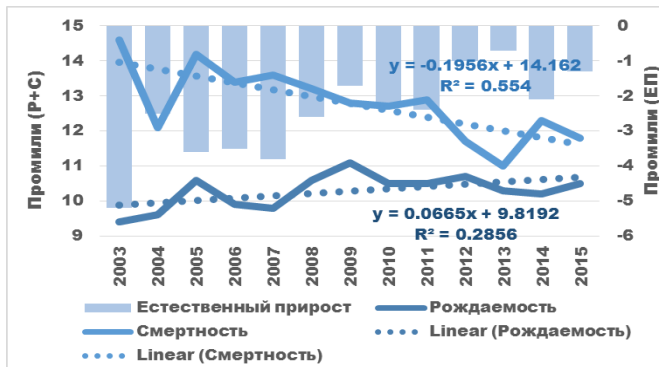
Численность и структура населения формируются и под влиянием естественного и миграционного прироста. Превосходящий уровень смертности над рождаемостью за последние 10 лет определил снижение численности района на 792 человека, что составило около 60% от общего сокращения численности района.

В 2015-м году рождаемость в районе составила 10.5‰ (24-е место среды районов), что ниже среднего уровня по республике (10.9‰), и ниже чем в южном регионе (11.3‰), а по смертности Тараклийский район занял 10 место среди районов с 11.8‰, что выше среднего уровня по республике (11.2‰), и выше на 0.3‰ чем средний уровень по южному региону (таблица 3-1).

Таблица 4. Коэффициенты рождаемости и смертности населения Тараклийского района

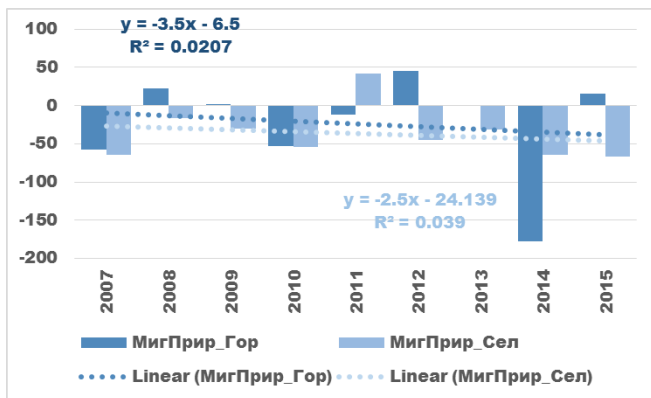
	2007	2008	2009	2010	2011	2012	2013	2014	2015
Рождаемость	9.8	10.6	11.1	10.5	10.5	10.7	10.3	10.2	10.5
Смертность	13.6	13.2	12.8	12.7	12.9	11.7	11.0	12.3	11.8
Естественный прирост	-3.8	-2.6	-1.7	-2.2	-2.4	-1.0	-0.7	-2.1	-1.3

Рисунок 9. Рождаемость, смертность и естественный прирост населения



свойственным сельской местности, с 60% от общего уровня миграционного прироста. К сожалению, но в анализируемом периоде наблюдается незначительный отрицательный тренд (рисунок 12).

Рисунок 10. Миграционный прирост населения



(52,02%), женщин – 521 человек (47,98%). Уровень трудового потенциала характеризуется образовательным уровнем работающих и безработных.

В анализируемом периоде можно рассмотреть и один положительный аспект – тенденция сокращения смертности, дополненная положительным трендом рождаемости, что в будущем может привести к нулевому или положительному естественному приросту населения (рисунок 11).

Также, как и естественный прирост, миграция повлияла на численность населения в сторону ее уменьшения. Так, около 40% от снижения количества жителей Тараклийского р-на за последние 10 лет, можно объяснить отрицательным миграционным приростом, более

преобладание смертности над рождаемостью. Доля населения в трудоспособном возрасте составляет 61,98%, пенсионеров – 17,14%, молодежь трудоспособного возраста – 20,88%.

Исходя из данных Агентства занятости района Тараклия на 01.01.2015 года зарегистрированные безработные составили 1086 человек, из них мужчин – 565 человека

Рисунок 11. Возрастная структура зарегистрированных безработных

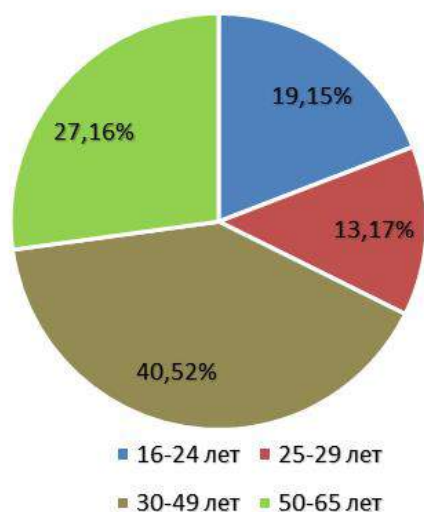


Рисунок 12. Уровень образования зарегистрированных безработных



SWOT Анализ

СИЛЬНЫЕ СТОРОНЫ	СЛАБЫЕ СТОРОНЫ
<ul style="list-style-type: none"> Наличие национальной самобытности Сбалансированная структура населения по среде проживания Относительно низкая миграция Улучшение гендерного баланса Сокращение отрицательного естественного прироста 	<ul style="list-style-type: none"> Отрицательный прирост населения Существенный разрыв между постоянным и наличным населением Неравномерное распределение населения по возрастам Уменьшенное воспроизведение населения Недостаток квалифицированных кадров
ВОЗМОЖНОСТИ	УГРОЗЫ
<ul style="list-style-type: none"> Приток иностранных инвестиций, способствующий росту рабочих мест Крепкие связи с Республикой Болгария 	<ul style="list-style-type: none"> Низкое качество жизни Отток экономически активного и детородного населения

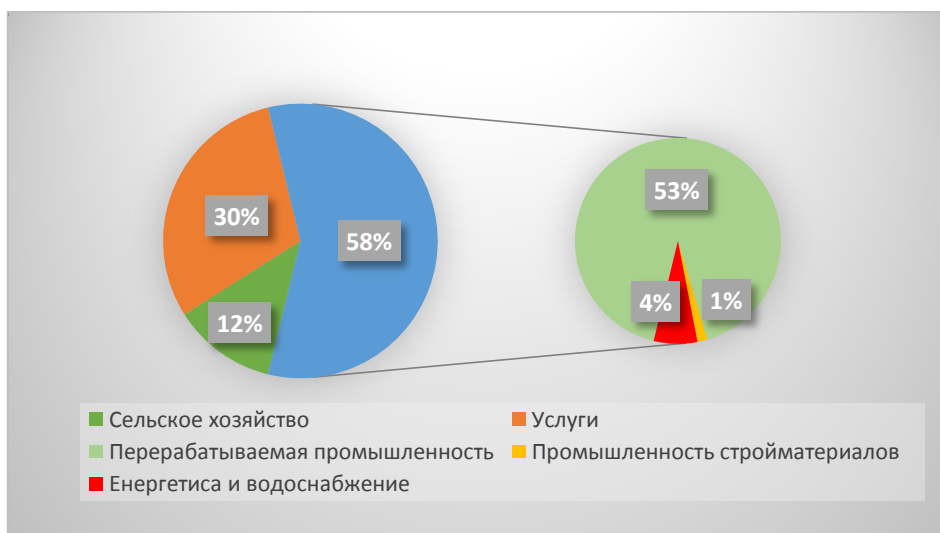
2.3 Экономическое развитие

Структура экономики

Валовая Добавочная Стоимость (ВДС) РРЮ в 2014 году оценивалась в 0,8 миллиарда леев или 0,7% от общенациональной НДС. НДС на душу населения составила немного более 1000 евро или 58% от среднего национального уровня.

Экономические секторы по-разному способствуют формированию районного НДС, основной удельный вес приходится на промышленность (41%), за которым следуют услуги (34%) и сельское хозяйство (25%). Однако отмечается тенденция изменения отраслевой структуры. Так, в 2010 году доля сельского хозяйства в общих доходах составила лишь 10%, в то время как услуги занимали 50%.

Рисунок 13. Отраслевая структура продаж предприятий Тараклийского района, 2014



Промышленный сектор района представлен отраслями - пищевая и алкогольная промышленность, производство строительных материалов, производство одежды. Перерабатывающая промышленность занимала 53% от всех продаж и составляет основу промсектора района. Города Тараклия и Твардицы, в которых расположены свободные зоны предпринимательства являются самыми значимыми индустриальными центрами района. Наиболее крупные 10 предприятий обеспечивают 95% объема продаж промышленности и 73% занятых.

В районе наблюдается выраженная специализация в **сельском хозяйстве**, сельскохозяйственные угодья составляют лишь 67% из общей площади. Из них 80% являются пахотными угодьями и 9% многолетние насаждения. Основными сельскохозяйственными продуктами являются виноград, зерновые, технические и плодовые культуры. Сельскохозяйственная отрасль обеспечивает не только продовольственную безопасность, но и определяет социальную атмосферу района, а также уровень жизни более 65% населения, занятого в аграрно-промышленном комплексе. Сельскохозяйственный комплекс района состоит из 35 производственных сельхозкооперативов, 1395 - крестьянских (фермерских) хозяйств, и подворий, на которых граждане осуществляют ведение личных подсобных хозяйств. специализируется на производстве зерновых, подсолнечника, кормовых культур, производства яиц и молока, выращивании молодняка птицы. Наиболее крупные 10 агропредприятия обеспечивают 79% сельхозпроизводства и 75% занятых.

Сектор услуг замедлил рост за последние пять лет, если говорить об абсолютной стоимости. Самый большой вклад приходится на торговлю и транспорт.

Тараклийский район является одной из особо привлекательных для туристов территорией, где для развития **индустрии туризма**, прежде всего внутреннего и въездного, имеется особый туристский потенциал. Это Балабанское озеро с уникальной благоприятной розой ветров, где ежегодно проводятся фестивали по серфингу, бескрайние буджакские степи, различные объекты природы и памятники культурно-исторического наследия. Агро-туристический пансионат «АЛБАСАДОРФ» на 30 мест -18 номеров; 3 гостиницы на 90 мест. Летний лагерь отдыха «Чайка» - расположен в зеленой зоне г. Тараклия рассчитан на прием 100 детей, оборудован всем необходимым для отдыха: спальни, столовая, душевые кабины, туалеты, стадион и летняя площадка. Лагерь отдыха «Орленок» - расположен в с.Валя-Пержей, рассчитан на 120 детей. На территории есть много привлекательных мест для хорошего отдыха.

Предпринимательство

Несмотря на то, что в период 2010-2015 годов количество предприятий возросло на 15%, этот показатель по сравнению с численностью населения остается достаточно низким, низким по сравнению с другими регионами развития. Одновременно за этот период на четверть сократилось количество рабочих мест, в частности в малых и средних предприятиях на 14%.

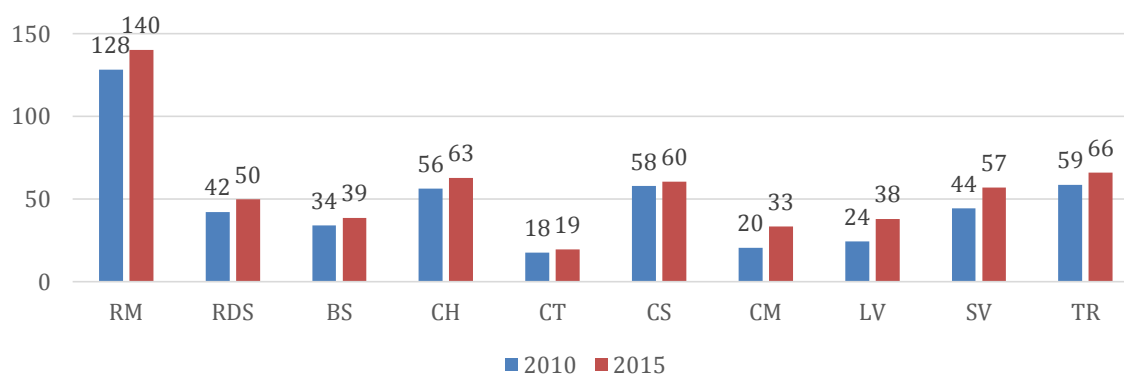
Таблица 5. Предпринимательство в Тараклийском районе

Тип предприятия	Количество предприятий				Количество работников				Доходы от продаж			
	2010		2015		2010		2015		2010		2015	
	№	%	№	%	№	%	№	%	000, лей	%	000, лей	%
Микро	181	72,69	229	79,79	633	14,56	757	20,31	14,122	1,57	160,497	14,84
Мини	47	18,88	40	13,94	954	21,94	792	21,25	149,657	16,68	293,870	27,17
Средние	20	8,03	16	5,57	2196	50,51	1552	41,64	481,018	53,61	392,729	36,31
Всего МСП	248	99,60	285	99,30	3783	87,01	3101	83,20	644,797	71,87	847,096	78,33
Макро	1	0,40	2	0,70	565	12,99	626	16,80	252,407	28,13	234,380	21,67
Всего	249	100	287	100	4348	100	3727	100	897,204	100	1.081,476	100

В районе действуют 2 крупных предприятия, в которых работают 28% работников и осуществляют более 20% от общего объема продаж.

Несмотря на то, что количество предприятий постоянно увеличивается, уровень их локализации в 2015 году составил 66 предприятий на 10 000 населения, что составляет самый высокий уровень по сравнению с остальными районами южного региона, но почти в 2,5 раза чем средний уровень по стране.

Рисунок 14. Количество предприятий на 10000 жителей Тараклийского района



Инвестиции и зоны свободного предпринимательства

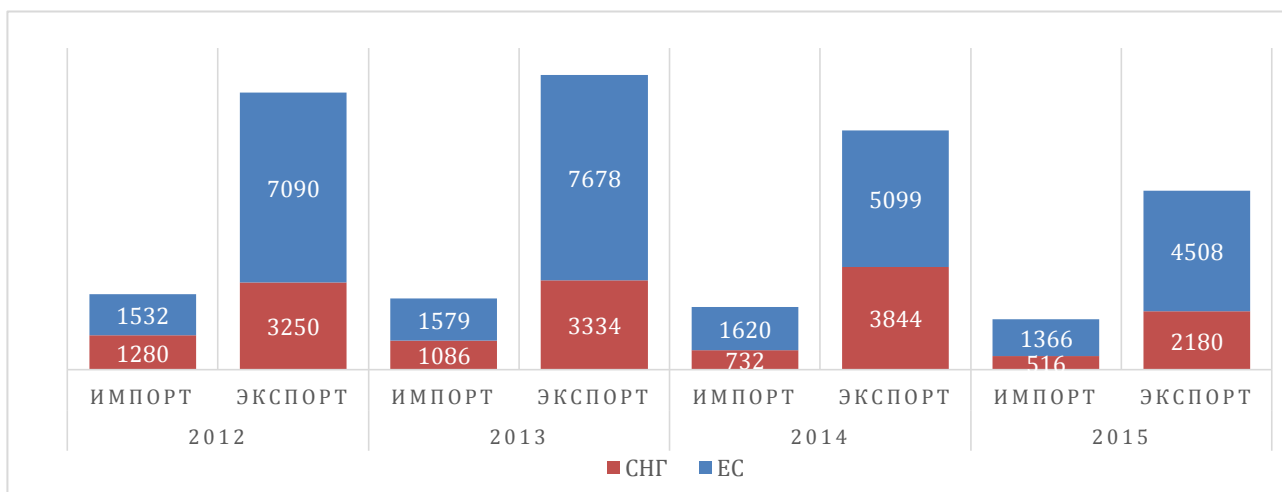
Период 2010-2014 годов не был благоприятным в инвестиционном плане для Тараклийского района – инвестиции в основной капитал и монтажно-строительные работы повысились за этот период лишь в пределах 3%, в то время как общий рост по стране был в 6,8 раз. Финансирование инвестиций осуществляется преимущественно из частных источников (60%), а на центральный и местные бюджеты приходится лишь 6-11%. Традиционно, более половина средств инвестировались в машины, оборудывание и транспорт. Прямые иностранные инвестиции в 2015 г составили 10%.

Несмотря на то, что свободные экономические зоны (СЭЗ) Твардица и Тараклия действуют уже почти 20 лет, их воздействие на экономику района незначительно. В СЭЗ Твардица действуют 5 резидентов, а общий объем инвестиций составил к началу 2016 г. 16,8 млн долларов США. Индустриальный парк Тараклия имеет лишь 2 резидента о объем инвестиций достиг 17,3 млн долларов США. Объем продаж в этих зонах обеспечивает 4,9% от общего объема чистых продаж в свободных экономических зонах в Молдове в 2015 году (22,4% в 2012 году). Основными препятствиями в развитии являются: небольшая местная экономика, ограниченные ресурсы, недостаточно развитая инфраструктура и отсутствие квалифицированной рабочей силы в регионе.

Международная торговля

Предприятия Тараклии вносят незначительный вклад в международную торговлю страны – менее чем 1%. За период 2012-2015 гг экспорт и импорт района сократился на одну треть. Вместе с тем, Тараклия один из немногих районов, где экспорт значительно покрывает импорт. За последние годы торговля со странами ЕС значительно превышает объемы со странами СНГ.

Рисунок 15. Экспорт и импорт Тараклийского района



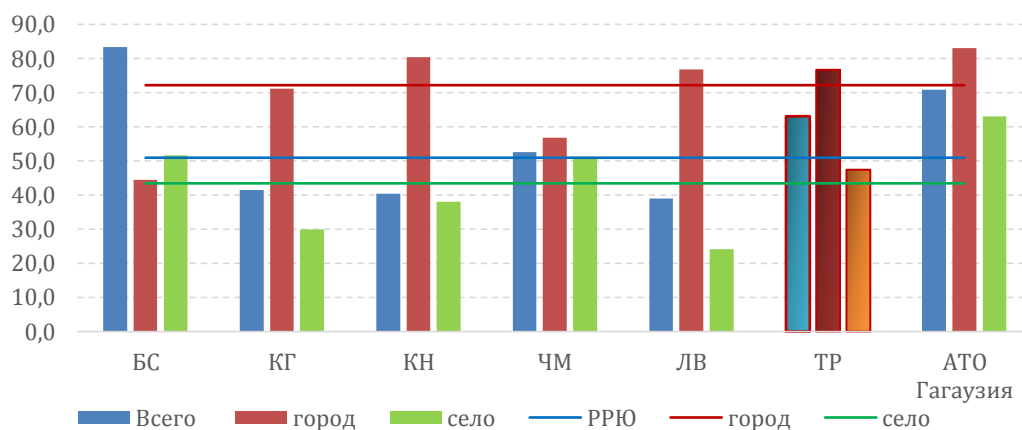
SWOT Анализ

СИЛЬНЫЕ СТОРОНЫ	СЛАБЫЕ СТОРОНЫ
<ul style="list-style-type: none"> • Наличие 2-х ЗСП (Тараклия и Твардица) • Потенциал для организации отдыха и туристической деятельности • Наличие плодородных земель и климата, способствующих интенсивному развитию сельхозпроизводства • Наличие минеральных ресурсов (песок и глина) • Наличие инвестиционных площадок с подготовленной инженерной инфраструктурой 	<ul style="list-style-type: none"> • Низкий процент орошаемых земель • Неэффективное использование сельскохозяйственных угодий • Неиспользуемые производственные мощности животноводства • Наличие физически и морально устаревшей сельскохозяйственной техники и оборудования • Отсутствие в районных информационно-консалтинговых структур
ВОЗМОЖНОСТИ	УГРОЗЫ
<ul style="list-style-type: none"> • Внедрение почвосберегающих и малозатратных технологий в земледелия • Возможность поддержки агропромышленного комплекса в рамках республиканских программ • Наличие торговых преференций со странами ЕС и СНГ • Национальные программы по энергоэффективности 	<ul style="list-style-type: none"> • Нежелание кооперации среди сельхозпроизводителей • Отдаленность от рынков сбыта • Нестабильность экономики страны и региона • Влияние политических факторов • Инфляционные и валютные риски.

2.4 Инфраструктура и доступность публичных услуг

Вг. Тараклия и Твардица обеспечены на 78% системой **водоснабжения**. В сельской местности района Тараклия доступ к качественной системе водоснабжения ограничен из-за: (а) отсутствие или износсистем водоснабжения и канализации и (б) недостаточное финансирование для проектирования, строительство, реконструкцию и модернизацию работ по водоснабжению и канализации. Если сравнивать межрайонные показатели обеспечения жилого фонда водоснабжением, то Тараклия превышает средний региональный уровень, но уступает национальный уровень.

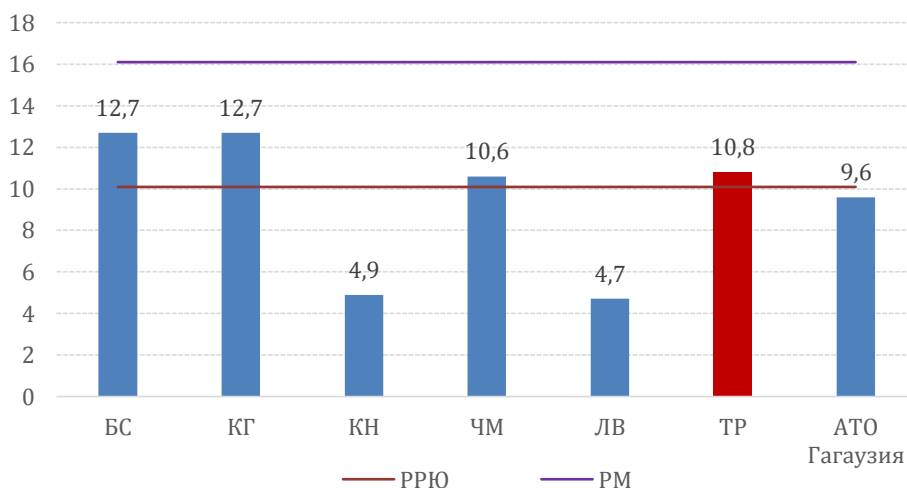
Рисунок 16. Уровнь обеспечения водопроводом жилой площади, %, 2015



В г. Тараклия протяженность существующей системы водоснабжения составляет 57,8 км, в том числе 8 насосных станций, 4 действующие скважины производительностью 2900м³/сут. Средний удельный расход воды 35л/чел/день. Средний расход электрической энергии на транспортировку воды составляет 1,5кWh/м³. В г. Твардица протяженность существующей системы водоснабжения составляет 48,626 км, в том числе 3 насосных станций, 11 функционирующих скважин производительностью 1776м³/сут. Средний удельный расход воды 30л/чел/день. Средний расход электрической энергии на транспортировку воды составляет 2,5кWh/м³.

Регионально, Тараклия выше среднего показателя по региону с точки зрения плотности сетей водоснабжения, но остается далеко позади, если сравнить с национальным.

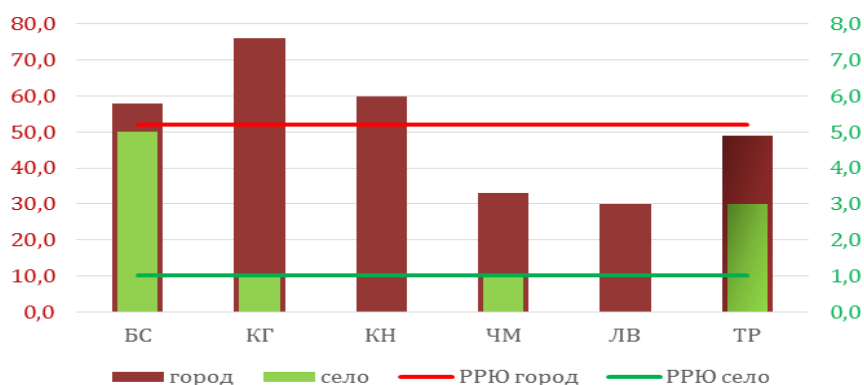
Рисунок 17. Плотность водопровода км / 100 км² в регионе, 2015



Система канализации существует лишь в г.Тараклия и г.Твардица. В г. Тараклия протяженность сетей канализации составляет 13,4 км, в том числе 4 насосные станции и 1 очистные сооружения, которые не функционируют. Канализационные сети находятся в неудовлетворительном состоянии. Проектная производительность очистных сооружений составляет 6900м³/сут, в действительности выполняются функции на 3,1%. Расход электрической энергии на транспортировку стоков составляет 0,6 kWh/м³.

В г. Твардица протяженность сетей канализации составляет 48,6км, в том числе 1 насосная станции и 1 очистные сооружения. Канализационные сети находятся в неудовлетворительном состоянии. Проектная производительность очистных сооружений составляет 400м³/сут, в действительности не выполняются функции. Расход электрической энергии на транспортировку стоков составляет 1,6 kWh/м³.

Рисунок 18.Доля населения, имеющего доступ к услугам канализации, %



Источник:Региональная программа для сектора водоснабжения и канализации южного региона

Из показателей, приведенных в рисунке видно, что в населенных пунктах городской местности показатель уровня обеспечения населения канализацией составляет 49% и очень близок к показателю по региону в то время как в населенных пунктах сельской местности уровень доступа населения к услугам канализации очень низкий как на районном уровне, так и в регионе, что дополнительно подчеркивает, что система канализации отсутствует либо износила свой ресурс.

В районе имеется недостаточно развитая инфраструктура для **управления отходами**. Современные технологии не применяются, в основном из-за снижения платёжеспособности населения и из-за недостаточного контроля на соответствие экологическим стандартам. Распространение практик для повторного использования и утилизации отходов очень ограничено.

Одной из приоритетных задач является организация централизованного сбора и вывозом бытовых отходов. Уборка мусора в г.Тараклия находится в ведении муниципального предприятия «Вердиница». В 2011 году город Тараклия, через АРР Юг, получил грант на совершенствование услуг по сбору и вывозу мусора, в рамках которого были закуплены 78 контейнеров для сбора мусора, были построены площадки по всему городу, муниципальное предприятие получило специальный автотранспорт для вывоза мусора, пресс для переработки и др. Однако предприятие не обладает достаточными средствами для оказания качественных услуг. Процент заключения индивидуальных договоров со стороны домохозяйств довольно низок. На данный момент он не превышает 50%. В то же время процесс сбора бытовых отходов в г.Твардица налажен, более чем 85% домохозяйств заключили контракты на вывоз мусора с муниципальным предприятием «Твардисан», где проводится ежедневный вывоз согласно графику по всем лицам города.

На территории сельских населенных пунктов централизованный сбор бытовых отходов отсутствует, в связи с этим возникает острая необходимость в строительстве экологического комплекса по переработке ТБО.

Энергетический сектор в районе, представлен распределительными сетями принадлежащие "Gas Natural Fenosa", которые обеспечивает 100% потребления электроэнергии. Обеспечение природным газом населения Тараклии осуществляется от магистральных газопроводов с высоким давлением - Гребенчи-Токуз-Орловка. Доля жилищного фонда в регионе, подключенного к газовой сети составляет 93%.

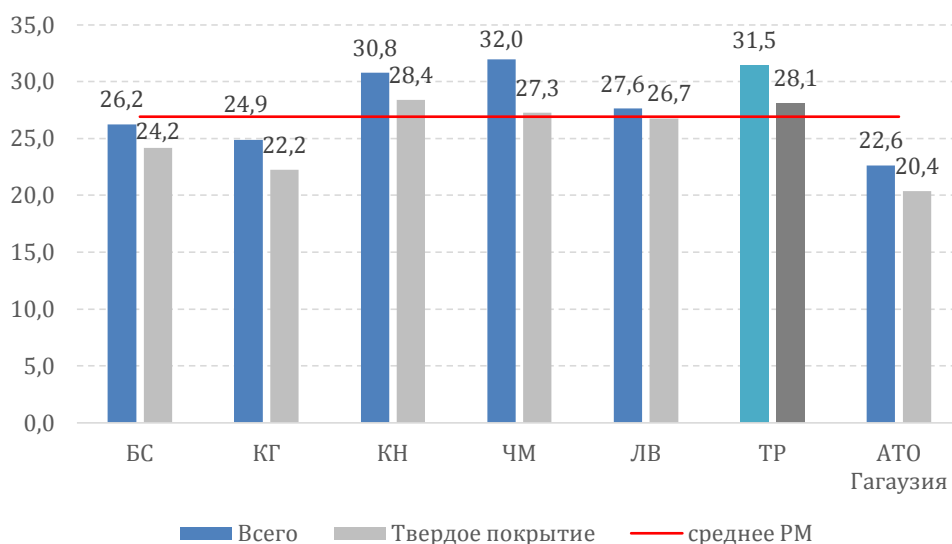
Обеспечение тепловой энергией является проблемой для жителей района. Дома и учреждения снабжались теплом от тепловых электростанций, которые в настоящее время не работают. Таким образом, жители многоквартирных домов в газифицированных населенных пунктах, имеют встроенные автономные котлы, печи, в то время как другие используют электрические приборы для генерации тепла в зимний период. Аналогичная ситуация в общественных институтах. В частном секторе (дома на земельных участках) как в городских, так и сельских местах используются печи. Источники энергии являются древесина и уголь.

За последние годы были реализованы ряд проектов по обеспечению школьных и дошкольных учреждений теплом из биомассы, а также проведены меры по энергоэффективности публичных зданий.

Тараклийский район располагает развитой **сетью автомобильных дорог** международного, национального и местного значения. Протяженность дорог общего пользования в районе составляет 212,1 км, из них дороги национального значения - 71,3 км и местные дороги – 140,8 км. Около 89% (189 км) протяженности дорог имеет твердое покрытие.

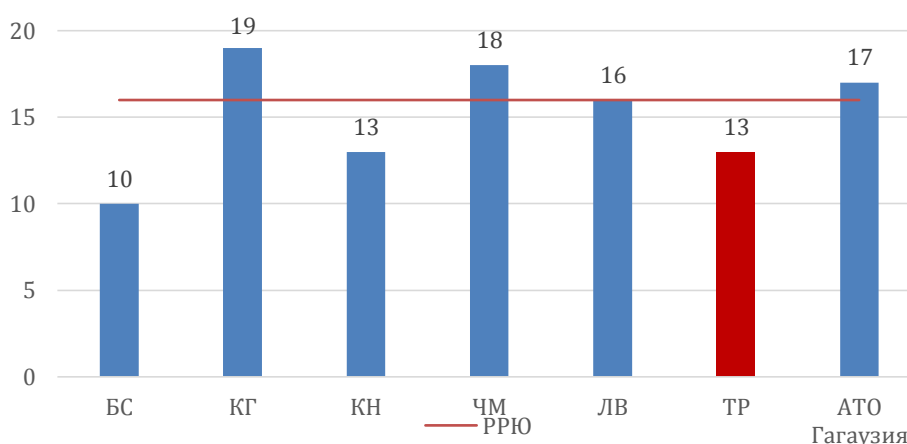
Плотность дорог общего пользования составляет 31,1 км/100 км², что является самым высоким показателем по сравнению с другими районами из южного региона, и выше среднего показателя по стране.

Рисунок 19. Плотность дорог общего пользования, км/100 км², 2015



Другим показателем характеризующий эффективность дорожной сети является расстояние между населенными пунктами. Величина среднего расстояния до центра района на много меньше чем в других районах южного региона и составляет 13 км.

Рисунок 20. Среднее расстояние до городов по районам, км



Источник: Индексы депривации, 2014

Несмотря на позитивные показатели дорожной инфраструктуры, состояние дорог местного значения, намного хуже, чем национальные. На реабилитацию местных дорог выделялось незначительные средства, что привело к их повреждению и усложнению доступа к сельским населенным пунктам, расположенные вдали от маистрадных дорог. Это приводит к сокращению подвижности населения, а также и доступ к более качественным услугам, особенно в области здравоохранения и образования.

Через территорию Тараклии проходят железнодорожные ветви Чадыр-Лунга – Рени и Тараклия-Яргора к которым подключены подъездные пути и погрузо-разгрузочные станции СЭЗ Тараклия.

SWOT Анализ

СИЛЬНЫЕ СТОРОНЫ	СЛАБЫЕ СТОРОНЫ
<ul style="list-style-type: none"> • Расположение района в приграничной зоне на юго-востоке республики • Высокий уровень обеспечения газопроводами • Развитая сеть автомобильных дорог республиканского и местного значения • Наличие железнодорожной станции с погрузочными площадками 	<ul style="list-style-type: none"> • Высокий износ водопроводных и канализационных сетей • Отсутствие канализации в сельской местности • Плохое состояние местных дорог • Отсутствие межобщинного сотрудничества
ВОЗМОЖНОСТИ	УГРОЗЫ
<ul style="list-style-type: none"> • Выгодное географическое положение • Возможности использования альтернативных источников энергии • Возможности финансирования проектов из приграничного и международного сотрудничества • Национальные программы по энергоэффективности • Развитие межобщинного сотрудничества 	<ul style="list-style-type: none"> • Внешние экономические и политические факторы • Высокие цены на энергоресурсы в регионе • Экономический кризис • Недостаточные финансовые ресурсы для реализации инфраструктурных проектов

2.5 Социальная сфера

Низкий уровень жизни населения республики свойствен почти всем административно-территориальным образованиям. Согласно данным официальной статистики, в 2014 г. около 10% населения республики проживало за чертой абсолютной бедности, хотя этот показатель снизился за последние 10 лет более чем в два раза.

Доходы населения

Одним из основных источников дохода населения является заработная плата. Так, в 2015 г. среднемесячная заработная плата населения района составила 3553.2 лей, что на 21.9% меньше среднемесячной заработной платы по республике, и на 34,1% меньше заработной платы мун. Кишинэу, хотя уровень средней заработной платы в районе чуть больше среднего уровня по южному региону (Рисунок 1-1), а динамика среднемесячной заработной платы за последние 5 лет является одной из самых высоких по республике (в 2015 г. +54% по отношению к 2011 г.).

Рисунок 21. Среднемесячная заработная плата населения, по регионам (2016)

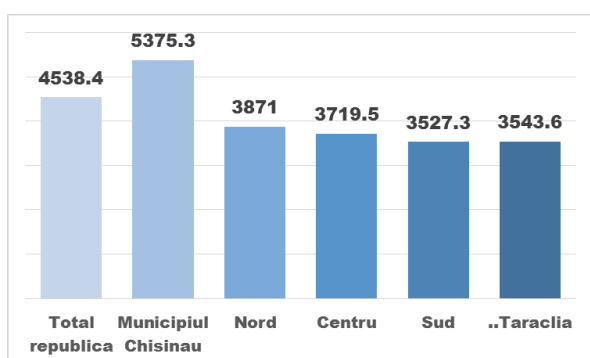
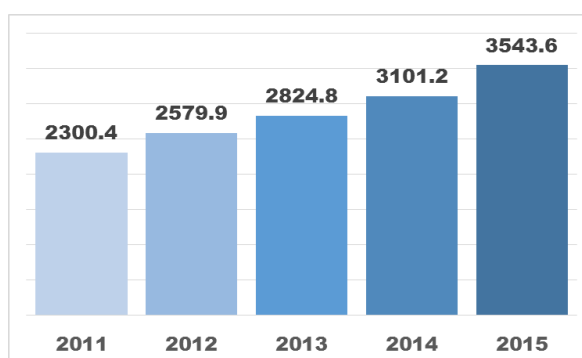


Рисунок 22. Среднемесячная заработная плата населения р-на Тараклия (2011-2015)



Медицинское обеспечение

Здравоохранение – является одной из сфер народного хозяйства, определяющее качество жизни людей, влияющая на демографическую ситуацию в районе и создающая необходимые стартовые условия для развития человеческого капитала. Это обусловлено тем, что здоровье – важнейшая ценность, как для отдельного человека, так и для общества в целом.

Лечебно-профилактическая помощь населению района оказывается:

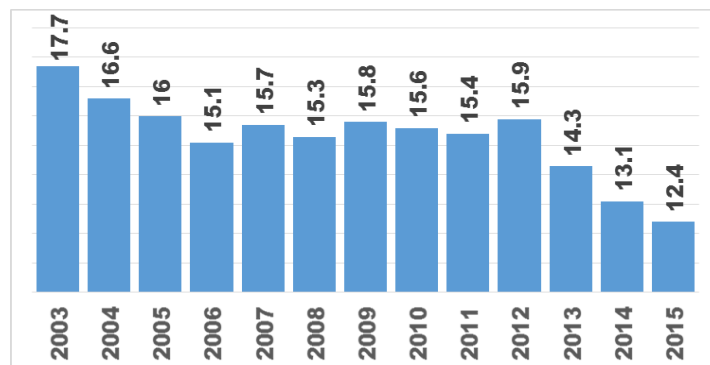
- ПМСУ районная больница
- ПМСУ Центр семейных врачей в г. Тараклия
- 5 Центрами здоровья
- 10 офисами семейных врачей
- 7 офисов здоровья
- Центром общественного здоровья
- Подстанцией скорой медицинской помощи
- Частными медицинскими учреждениями.

Тараклийский район довольно таки слабо обеспечен медицинскими кадрами, занимая 29-е место по обеспечению врачами (12.4 врачей/10000 жителей) среди районов (почти в три раза ниже, чем в среднем по республике), а количество врачей снизилось за последние 12 лет почти на 1/3.

Количество коек в больницах района почти в 2 раза меньше чем в среднем по республике (6.2 места на 10 тыс. жителей), что обеспечило 7-е место с конца списка. По среднему числу визитов к

врачу, район занимает 8-е место среды районов, с средним количеством в 4.1 визитов на одного жителя (максимальное количество 7 визитов /1 чел. – в мун. Кишинэу). Динамика обеспечения местами в больницах за последние 10 лет положительна, как и динамика среднего числа визитов.

Рисунок 23. Численность врачей на 10 тыс. человек в р-не Тараклия (2003-2015)



Образование

В структуру дошкольного воспитания входят 19 детских дошкольных учреждений с общим количеством детей 1587. В доуниверситетское образование входят 18 учебных заведений, в них 3660 учащихся, в том числе 5 лицеев: в них учащихся – 1640, и 13 гимназий: в них учащихся 2020. В 1 учебном заведении (с.Алуату) обучение ведется чисто на румынском языке, в 3 -х учебных заведениях (с.Албота де Жос, с.Балабаны, с.Валя-Пержей) обучение ведётся на румынско-русском языке. В дополнительное образование района входит Детский дом творчества, где функционируют 18 кружков с охватом 380 детей, в том числе: Тараклия – 10 кружков (230 детей), Мусаит – 2 кружка (35 детей), Будей – 1 кружок (15 детей), Кайраклия – 1 кружок (20 детей), Албота де Жос – 1 кружок (20 детей), Кортен – 1 кружок (20 детей), Чумай – 1 кружок (15 детей), Балабаны – 1 кружок (20 детей).

С 2004 года открыт и функционирует Тараклийский государственный университет, где обучаются 290 студентов. ТГУ – это единственный университет среди болгарских общностей в Республике Молдова. Основной задачей университета является сохранение и развитие болгарского языка, культуры и традиций болгарского народа; углубленное изучение государственного языка, интеграция молодого поколения болгарской национальности в общественную, культурную и научную жизнь молдавского государства. Университет осуществляет подготовку специалистов болгарского, румынского, английского языков и литературы, истории, музыки, педагогики начального образования, бухгалтерского учета, услуги по социальной защите, дошкольная педагогика и румынский язык и литература. Профессорско-преподавательский состав университета насчитывает 60 сотрудников. Студенты университета проходят совместное обучение в двух вузах Болгарии - Русинском и Великотырновском. Студенты колледжа проходят практику в г.Бяла, Търново (Болгария) и г. Галац (Румыния).

В с.Твардица функционирует филиал колледжа им. Штефана Няги (40 студентов), в селе Чумай - ремесленное училище №13 (122 студента).

В 2015 году в дошкольной образовательной системе района были вовлечены 60 детей на 100 жителей, что соответствует почти самому низкому уровню количества вовлеченных детей среди районов (111 детей – Яловены и 50 детей Леова), а динамика, за последние 10 лет, описывает довольно таки стабильную ситуацию (около 53 детей на 100 жителей). Количество детей, вовлеченных в обязательное образование в регионе соответствует 840 школьников на 10000 человек, что размещает район на 25 место (938 школьников на 10000 человек по республике), а динамика показателя отрицательна и более выраженная, чем в среднем по республике (-8.9% за последние 3 года). В учебном году 2015/2016 на одного преподавателя в р-не Тараклия приходится 9 школьников на одного преподавателя (самое большое количество 14

школьников/преподавателя), что и в этом случае размещает район среды последних в республике.

Культура

На территории Тараклийского района имеется сеть учреждений культуры, которая насчитывает:

- 22 ДК и сельских клуба на 7260 посадочных мест в них: 24 библиотеки, из них 4 детских библиотеки, книжный фонд насчитывает 24,4 тыс. экземпляров книг
- Детские школы искусств в них 347 учащихся.
- Районный Дом Творчества
- Музей культурного-наследия в г.Тараклия, 2 историко-краеведческих музея, 2 историко-этнографических музея, музеи при Тараклийском Государственном Университете
- 1 Театр бессарабских болгар «Смешен петък» при читалище О. Панов г. Тараклия
- 1 ансамбль песни и танца «Родолюбие» г. Тараклия.

При Домах культуры работают 9 коллективов с почётным званием «Образцовый».

На территории района расположены 29 памятников, 14 из них относятся к событиям второй Мировой войны.

В районе довольно активное население с точки зрения использования библиотечных фондов. Согласно статистическим данным район Тараклия занимает II-е место среди районов по количеству активных пользователей на 10 тыс. жителей (3304 пользователей/ 10 тыс. жителей).

Также район занимает одно из передовых мест (V-е место среди районов), по количеству мест в зрительных залах культурных заведений на 1000 жителей (170 мест /1000 жителей), с положительной динамикой показателя в +6% за последние 10 лет.

Физкультура и спорт

В районе имеется 35 спортивных сооружений, в том числе крытых спортивных залов 23, один стадион с трибунами на 500 мест и 14 спортивных сооружений с трибунами на 150 мест. В г.Тараклия действует Физкультурно-Оздоровительный Комплекс, зал борьбы для 50 детей и подростков, и зал тайского бокса – 30 детей и подростков. Мини-футбольные поля – 2 в г.Тараклия, с.Кортен и с.Нижняя Албота.

Социальная защита населения

Социальная политика, проводимая органами местного самоуправления, в целом зависит от социальной политики, проводимой республикой. При сложившейся в Республике Молдова системе оказания социальной помощи, оказываемая органами местного самоуправления социальная помощь только частично влияет на сложившуюся социальную ситуацию в районе. Таким образом, целью социальной политики органов местного самоуправления является формирование устойчивой социальной среды, обеспечивающей равенство социальных возможностей и препятствующей возникновению очагов социальной напряженности.

Социальные Службы, которые функционируют в районе Тараклия:

- Коммунитарной социальной помощи
- Социального ухода на дому
- Патронатное воспитание
- Персональный ассистент
- Мобильная бригада
- Семейная поддержка для семей с детьми.

В 2015 район занимал 12-е место по количеству пенсионеров (8013.2 пенсионеров/10000 жителей), а по численности пенсионеров по инвалидности р-н Тараклия занимает 6-е место среди территориальных образований (2515.6/10000 жителей). Несмотря на большое количество пенсионеров, в районе очень много работающих пенсионеров (2450.7 пенсионеров на 10000 жителей). По средней величине пенсии район занимает 14-е место среди территориальных образований с пенсией на уровне 1100.4 лей.

SWOT Анализ

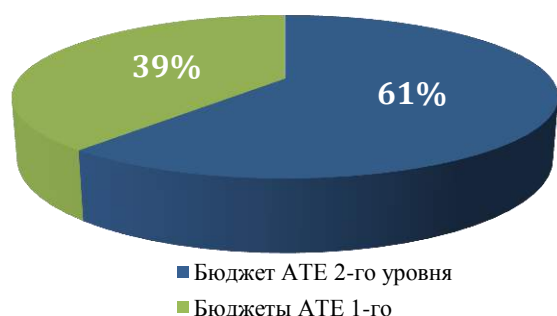
СИЛЬНЫЕ СТОРОНЫ	СЛАБЫЕ СТОРОНЫ
<ul style="list-style-type: none"> • Достаточно высокий образовательный и культурный уровень населения • Многонациональная языковая среда • Наличие ВУЗа в г. Тараклия • Наличие национальной самобытности 	<ul style="list-style-type: none"> • Недостаток квалифицированных кадров • Недостаточное финансирование культуры и образования • Недостаточное знание государственного языка • Низкая обеспеченность медицинских учреждений врачами, средним медицинским персоналом • Рост первичной заболеваемости и инвалидности, особенно среди людей трудоспособного возраста • Низкий уровень средней пенсии
ВОЗМОЖНОСТИ	УГРОЗЫ
<ul style="list-style-type: none"> • Возможности использования альтернативных источников энергии • Внешние источники финансирования проектов, в том числе приграничные и международные проекты • Богатое археологическое наследие и богатый краеведческий материал • Тесные культурные связи со странами ЕС и СНГ • Национальные программы по энергоэффективности 	<ul style="list-style-type: none"> • Ухудшение демографической ситуации снижение рождаемости, повышение смертности, старение населения • Отток экономически активного и детородного населения • Внешние экономические и политические факторы • Высокие цены на энергоресурсы в регионе • Миграция населения • Высокая зависимость от внешних трансфертов • Экономический кризис • Относительная дальность центра, где жители района получают торговые, бытовые, образовательные, медицинские и другие услуги

2.6 Финансирование развития и партнерства

Анализ бюджета

Доходы бюджета района Тараклия. В соответствии с Законом № 397 от 16.10.2003 «о местных публичных финансах», бюджет района состоит из: 1) бюджет АТЕ 2-го уровня, представляющий собой совокупность доходов и расходов для выполнения функций районного совета; и 2) местные бюджеты АТЕ 1-го уровня (сел / коммун, городов) которые входят в состав района. Доходная база бюджета района состоит из: собственных доходов; отчисления от государственных налогов и сборов; трансфертов и грантов; специальных средств; и специальных фондов.

Рисунок 24. Структура бюджета района по доходам в разрезе соответствующих бюджетов, 2014 г.



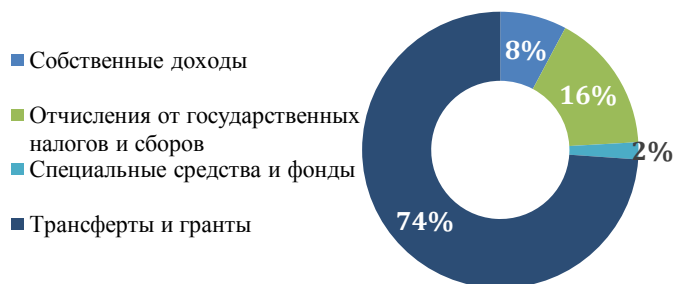
В 2014 году, общий объем доходов бюджета Тараклийского района составил 139324,9 тыс. лей. Согласно **24-ой фигуре**, 61% от общего объема доходов района – это доходы районного бюджета Тараклии (АТЕ 2-го уровня) и 39% – доходами АТЕ 1-го уровня (сел / коммун, городов) которые входят в состав района. По сравнению с 2010 г., в 2014 году общий объем доходов бюджета Тараклийского района увеличился на 80%, за счет увеличения: **собственных доходов** на 25%, **отчислений от государственных налогов и сборов** на 153%, **трансфертов** на 63% и **специальных средств** на 2697,1 тыс. лей, специальных фондов на 87, 3 тыс. лей и грантов на 5725,7 тыс. лей (Таблица 6).

Таблица 6. Эволюция доходов бюджета Тараклийского района

Показатели (тыс. лей)	2010			2014		
	Бюджет Района	АТЕ 2-го уровня	АТЕ 1-го уровня	Бюджет Района	АТЕ 2-го уровня	АТЕ 1-го уровня
ОБЩИЙ ОБЪЕМ ДОХОДОВ, в том числе:	77267,2	13298,8	63968,5	139324,9	85134,8	54190,1
Собственные доходы	8670,1	1075,9	7594,2	10863,4	215,9	10647,4
Отчисления от государственных налогов и сборов	8990,3	1505,1	7485,1	22726,1	14392,7	8333,5
Трансферты, в том числе:	59606,9	10717,7	48889,2	97225,3	65665,7	31559,6
Трансферты общего назначения	58015,1	10296,6	47718,5	85684,5	66744,1	18940,4
Трансферты специального назначения	1132,8	0,0	1132,8			0,0
Трансферты из государственного бюджета на капитальные расходы		0,0	0,0	2750,0		2750,0
Средства, полученные по взаимным расчетам из бюджетов других уровней	459,0	421,1	37,9	5796,6	-2451,4	8248,0
Прочие трансферты	0,0	0,0	0,0	2994,3	1373,0	1621,3
Специальные средства	0,0	0,0	0,0	2697,1	312,3	2384,7
Специальные фонды	0,0	0,0	0,0	87,3	87,3	0,0
Гранты	0,0	0,0	0,0	5725,7	4460,8	1264,9

Источник: Информация об исполнении бюджетов административно-территориальных, 2010г., 2014г.

Рисунок 25. Структура бюджета района по виду доходов, 2014



В структуре бюджета района по виду доходов трансферты и гранты составляют самую большую часть бюджета района – 74%, затем следуют отчисления от государственных налогов и сборов – 16%, собственные доходы – 8% и 2% составляют специальные средства и фонды.

Рисунок 26. Структура расходов бюджета района, 2014



Расходы бюджета района. Вместе с увеличением доходов выросли и расходы бюджета. В 2014 году, расходы бюджета увеличились на 83%, от 79050 тыс. лей в 2010 г. до 144467 тыс. лей. В структуре расходов наибольший удельный вес принадлежит расходам на образование – 51% в 2014 г. В 2010 расходы на образование составили 71% от общего объема расходов. Расходы на государственные услуги общего назначения составляют 8% от общего объема, расходы на здравоохранение, социальное страхование и социальную помощь – 6%, и на культуру, искусство, спорт и

мероприятий для молодежи – 6% (2014 г). От экономического развития района, зависит размер собственных доходов, из которых финансируется социальная сфера. Однако для экономического развития в 2014 г было выделено только 2% из бюджета района.

В 2014 г., расходы бюджета района превышают доходы на 5141,8 тыс. лей, а в 2010 расходы бюджета района не превышают доходы, создав профицит в размере 1009,9 тыс. лей.

Из вышеизложенного, можно отметить, что самая большая часть доходов бюджета района Тараклии (74%) — это трансферты, то что означает высокий уровень зависимости от государственного бюджета. Большая часть бюджета района Тараклии предназначена для расходов на: образование; государственные услуги общего назначения; здравоохранение и социальное страхование и социальную помощь; и на культуру, искусство, спорт и мероприятий для молодежи (~ 95%), что не позволяет осуществление капитальных вложений в инфраструктуру и модернизаций публичных услуг. Начиная с 2015 г, АТЕ 1-го уровня и 2-го уровня применяют новую систему формирования местных бюджетов, введенная через изменения, внесенные в Закон №397 от 10.06.2003 о местных публичных финансах. Главными преимуществами новой системы являются: (1) трансферты выделяются на основе формул, указанных в законе, в отдельности для АТЕ 1-го уровня и 2-го уровня; (2) квоты отчислений от

государственных налогов и сборов указаны в законе, также в отдельности для АТЕ 1-го уровня и 2-го уровня; (3) АТЕ 1-го уровня имеют прямую субординацию с Министерством Финансов; (4) МПУ имеет возможности собрать более эффективно источники собственных доходов, трансферты больше не зависят от объема собственных доходов (чем больше соберёт, тем больше может тратить); и (5) новая система характеризуется высоким уровнем прозрачности и предсказуемости для стратегического планирования. Но, политическая и экономическая нестабильность, а также кража из банковской системы, значительно снизило ожидаемый эффект от внедрения новой системы публичных финансов.

Развитие партнерства

Важное значение для развития социальной и производственной инфраструктуры и улучшения условий жизнедеятельности в Тараклийском районе имеет сотрудничество и партнерство с неправительственными организациями, национальными фондами развития и иностранными донорами. За период 2011-2015 гг общими усилиями в районе были внедрены более 60 проектов и мобилизованы финансовые ресурсы в размере около 50 миллионов лей, или около 15-20% от всего объема бюджетных средств.

Таблица 7. Деятельности доноров в регионе в течение последних 5-и лет

Годы	Количество проектов	Области внедрения	Мобилизованные финансовые ресурсы млн лей
2015	17	<ul style="list-style-type: none"> • Энергоэффективность • Ремонт детских садов • Развитие школ и библиотек • Водоснабжение • Реабилитация дорог • Развитие туризма 	10
2014	8		12,1
2013	21		13,3
2012	5		10
2011	6		10

Основные сферы, в которых были реализованы проекты, относятся к ремонту и повышению энергоэффективности публичных учреждений (лицеев, школ и детских садов), обеспечение водой и канализацией, реабилитация дорог и развитие туризма.

2.7 Основные выводы и заключения

Данные по анализу социально-экономического развития района Тараклия позволяют сделать следующие выводы.

Район Тараклия, хотя географически расположен на периферии и относительно на большом расстоянии от столицы, тем не менее, может воспользоваться преимуществом развития тесных экономических отношений на региональном уровне - с Украиной и Румынией. Этнический состав района также дает преимущество развивать традиционные экономические и культурные отношения с Болгарией и Турцией.

Больше половины административно-территориальных единиц первого уровня имеют менее двух тысяч жителей. Это требует повышенные затраты на содержание примэрий и ограничивает возможности выделять достаточные средства на развитие инфраструктуры и учреждений социальной сферы. Поэтому, планируемая административно-территориальной реформа, может повысить потенциал местных администраций и их способность предоставлять качественные услуги населению. Однако такую реформу следует внедрять с учетом специфики района.

Длительные солнечные периоды, частые и мощные ветра создают для района прекрасные условия для использования нетрадиционных источников энергии, таких как солнечные батареи или ветровые турбины.

Район Тараклия не готов преодолеть и предостеречься от рисков, связанных с изменением климата. Поэтому, все планы действия, как на районном, так и на местном уровнях, должны предусматривать, во всех жизненно важных сферах, мер по адаптации к изменению климата.

В районе наблюдается высокий уровень загрязнения почвы, воды и других компонентов окружающей среды, в основном, вызванных плохо развитой инфраструктурой для сбора твердых и жидких отходов, в том числе токсичных. В районе насчитывается около 30 свалок которые требуют санации путем озеленения и посадки деревьями эффективных для таких целей. Учитывая большое количество небольших населенных пунктов в районе, важное значение имеет информированность населения об возможностях организации межкоммунального сотрудничества в этой области.

Обобщая демографическую ситуацию Тараклийского района, можно утверждать, что она располагается на уровне средней сложности, особенно по показателям динамики населения определенной естественным движением населения. Несмотря на это население района характеризуется рядом тенденций (сокращение смертности и рост рождаемости) которые позволяют стабилизировать численность постоянного населения района.

Уровень социального обеспечения населения Тараклийского района по большинству показателей уступает среднему республиканскому уровню, особенно по показателям средних доходов, образования, медицинского и социального обеспечения, хотя динамика по некоторым из показателей положительная, что говорит о более эффективном использовании потенциала социального обеспечения. Зато район преуспевает в области культурной деятельности и спорта, а показатели обеспечения этих областей обходят даже ситуацию столицы.

В экономическом плане район имеет хорошие предпосылки для развития предпринимательства. Выгодное географическое расположение, наличие двух свободных экономических зон, неплохая транспортная инфраструктура должны быть в большой мере использованы для экономического развития региона. Для этого необходимо содействовать развитию бизнес инфраструктуры – информационных и консалтинговых кампаний, центров переподготовки кадров, бизнесинкубатора, а также организаций по развитию проектов и привлечение инвестиций. Особое внимание следует также уделить программе по восстановлению и развитию перерабатывающего производства, путем внедрения инноваций, почвосберегающих и малозатратных технологий в земледелии. Хорошие перспективы в районе связаны с развитием сельского туризма.

Одним из основных препятствий в развитии района связан с плохим состоянием местных дорог. Восстановление транспортной инфраструктуры позволит улучшить логистику в производстве и продаже товаров, с одной стороны, и, с другой стороны, будет способствовать взаимосвязи между сельской местностью и городской, предлагая больше возможностей для занятости и отдыха.

Низкий уровень обеспечения водопроводом и канализацией, особенно в сельской местности, отрицательно влияет на качество жизни и привлекательность района. Реабилитация водопроводных и канализационных сетей, установка очистных сооружений для сточных вод с использованием экологичных технологий является серьезной задачей для местных администраций и требует существенных денежных средств.

Бюджет района Тараклия формируется в основном из трансфертов специального и общего назначения. Половина бюджета тратится на образование. Значительная часть средств мобилируется для развития социальной инфраструктуры от национальных фондов развития и доноров.

2. Сценарии развития района Тараклия

Прогноз численности и структуры стабильного населения района Тараклия

Прогноз населения административной единице имеет определяющую роль и место в документах социально-экономического развития, поскольку демографические прогнозы являются не только элементом будущей потенциальной динамики населения, но и основой траектории общего развития района в целом.

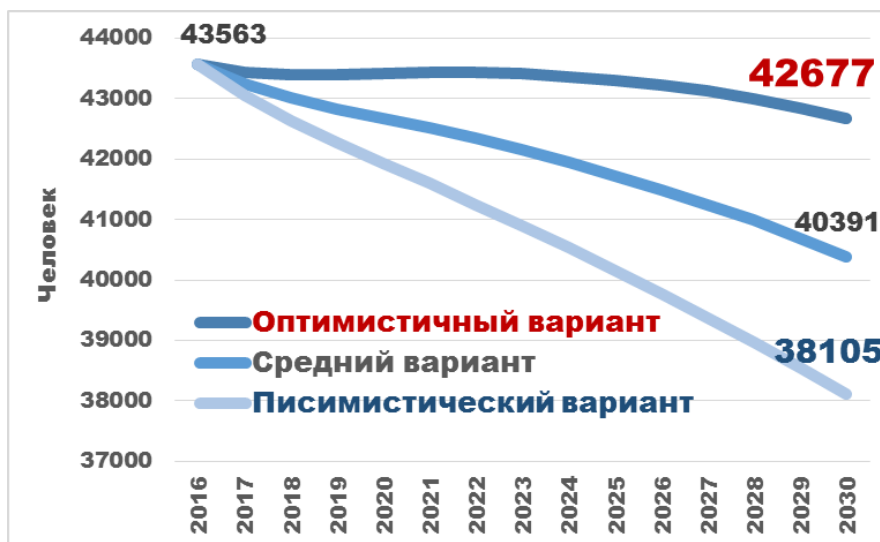
Согласно описательной части демографической ситуации, можно сделать выводы, что основные демографические тенденции в районе менее благоприятны, и могут стимулировать в будущем сокращение численности населения и ухудшение половозрастной структуры.

Прогноз численности населения района до прогнозного горизонта - 2030 был разработан методом передвижки возрастов, с исходной численностью и структурой стабильного населения 2016-го года. Далее будут представлены результаты прогноза населения района Тараклия, согласно трем вариантам возможного развития до 2030 года.

Пессимистичный вариант демографического прогноза был основан на предположениях об эволюции демографических процессов района, описанных в части анализа (высокий уровень смертности, низкий уровень рождаемости и отрицательный механический прирост населения района).

Согласно результатам прогноза населения (по пессимистичному сценарию), по полу и возрасту, в период 2017-2030 гг. численность населения района снизится до уровня 38105 человек (-5458 человек), что в относительных выражениях составит -12,5%.

Рисунок 27. Прогноз численности стабильного населения района Тараклия до 2030 г.



Пессимистичный сценарий указывает на большее снижение населения, проживающей в сельской среде (-13.5%), нежели городского (-11.4%). В этих условиях ожидается постепенное приравнивание численности городского к численности сельского населения.

Рисунок 28. Прогноз численности городского населения района Тараклия до 2030 г.

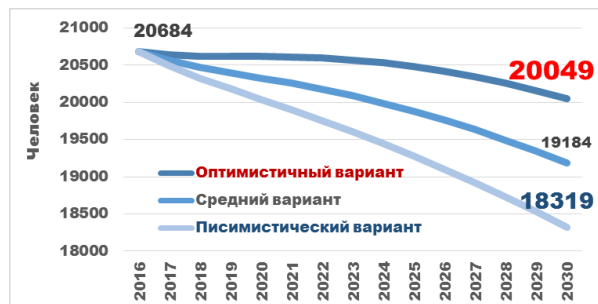
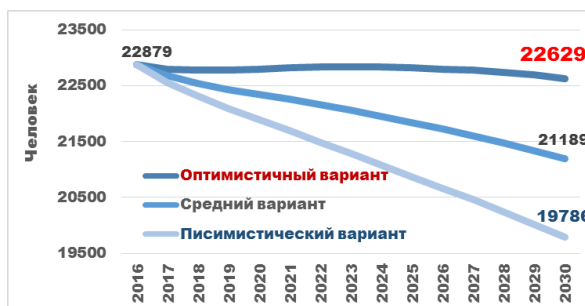


Рисунок 29. Прогноз численности сельского населения района Тараклия до 2030 г.



Согласно тем же результатам пессимистичного варианта прогноза, мужское население района будет снижаться более высокими темпами роста (в городах -11.8% и в селах -13.9%), в то время как темп роста женщин составит -11.1% в городской местности и 13.2% в сельской местности. Неравномерно будет происходить сокращение численности мужского и женского населения, в сторону уменьшения доли мужчин. Главное, чтобы соблюдалось равновесие между полами на уровне детородного возраста. Для этого рассмотрим структуру населения по полу и возрастным группам (таблица 3-1).

Таблица 8. Численность постоянного населения района Тараклия по возрастным группам (Пессимистичный сценарий)

Возрастная группа	2016	2020	2025	2030	Прирост (%) Стр. изм. (пп)
Городское население					
-19	4333	3724	3160	2401	-44,6
20-59	12873	12500	11801	11323	-12,0
60+	3478	3817	4321	4595	32,1
Всего город. насел.	20684	20041	19281	18319	-11,4
Структура					
-19	20,9	18,6	16,4	13,1	-7,8
20-59	62,2	62,4	61,2	61,8	-0,4
60+	16,8	19,0	22,4	25,1	8,3
Сельское население					
-19	5228	4426	3825	3165	-39,5
20-59	13205	12957	12441	12281	-7,0
60+	4446	4508	4607	4340	-2,4
Всего сельск. насел.	22879	21890	20872	19786	-13,5
Структура					
-19	22,9	20,2	18,3	16,0	-6,9
20-59	57,7	59,2	59,6	62,1	4,4
60+	19,4	20,6	22,1	21,9	2,5
Население района Тараклия					
-19	9561	8150	6985	5566	-41,8
20-59	26078	25457	24242	23604	-9,5
60+	7924	8325	8928	8935	12,8
Всего население	43563	41932	40155	38105	-12,5
Структура					
-19	21,9	19,4	17,4	14,6	-7,3
20-59	59,9	60,7	60,4	61,9	2,1
60+	18,2	19,9	22,2	23,4	5,3

Динамика численности населения района будет сопровождаться и определенными неприемлемыми структурными изменениями. Так отрицательному приросту населения района в -12.5% к прогнозному горизонту, будет соответствовать сокращению молодого населения на 41.8% и падение его доли на 7.3 пп, в то время как пожилое население возрастет на 12.8% а его доля в общей численности населения вырастет на 5.3 пп. до уровня в 23.4%. В очень невыгодном

положении в прогнозном периоде окажется городское молодое население, которое столкнётся с самым большим сокращением, в -44,6%.

Рисунок 30. Половозрастной состав населения района Тараклия (линия – 2016, 2030), Пессимистичный сценарий

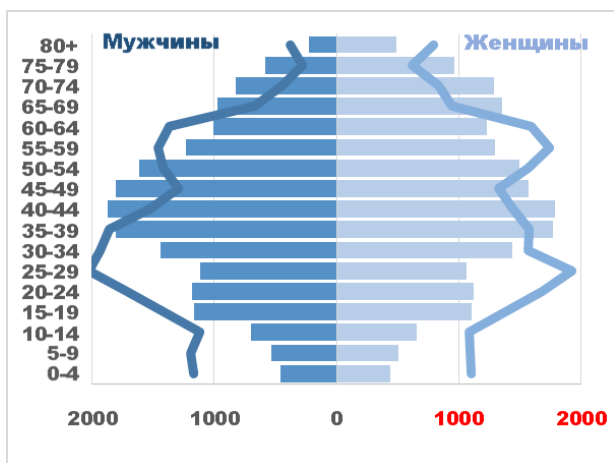
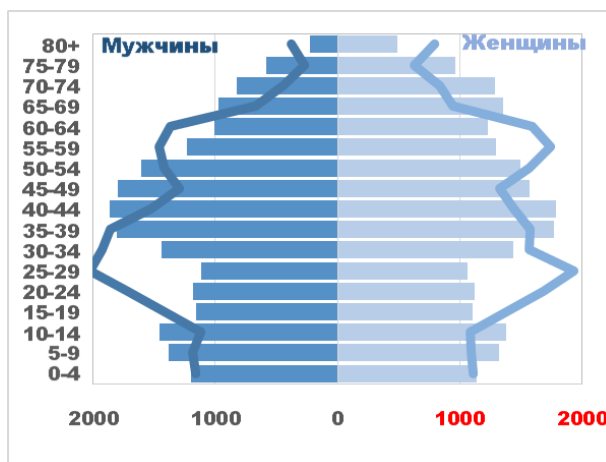


Рисунок 31. Половозрастной состав населения района Тараклия (линия – 2016, 2030), Оптимистичный сценарий



Общую картину численных и структурных изменений можно представить посредством половозрастной пирамиды населения района (Рисунок 2-4). Согласно форме пирамиды, если сбудутся заложенные в пессимистичный сценарий гипотезы, то через 15 лет рождаемость сократится вдвое, база пирамиды сузится, а верхняя часть пирамиды пополнится (углубление процесса старения населения).

Оптимистичный сценарий подразумевает реализацию предпосылок для стабилизации численности населения района, до 2025-го года, и последующего незначительного его сокращения до прогнозного горизонта. Так, рабочими гипотезами для сценария были приняты самые благоприятные показатели смертности, рождаемости и миграции: самые низкие возрастные коэффициенты смертности свойственные 2013-му году, самый высокий уровень повозрастной фертильности женщин, соответствующий 2009-му году, и стабилизация миграционного прироста населения на уровне в 2,5%.

Согласно этому сценарию за прогнозный период население района сократится на 2% (-886 чел.), в условиях сокращения городского населения на 3% (-289 чел.) а сельского на 1% (-115 чел.).

Половозрастная пирамида для этого сценария более заполнена в нижней части (у базы), что объясняется большой долей населения в детородном возрасте и более высокой репродуктивностью населения данного сегмента.

Структурные изменения в возрастном разрезе будут более благоприятными чем в предыдущем варианте, в смысле роста молодого населения района на 6%, в условиях роста сельского молодого населения на 14.9% и снижения городского молодого населения на 4.7%. В повозрастной структуре населения, доля молодого и пожилого поколений возможно повысятся на 1.8 пп и соответственно на 2.7 пп, а доля взрослого населения понизится на 4.6 пп.

Более близкий к реальной ситуации района является средний вариант, согласно которому в районе будет наблюдаться сокращение численности населения, к прогнозному горизонту, на 7.3%.

Таблица 9. Численность постоянного населения района Тараклия по возрастным группам (Оптимистичный сценарий)

Возрастная группа	2016	2020	2025	2030	Прирост (%) Стр. изм. (пп)
Городское население					
-19	4333	4296	4359	4131	-4.7%
20-59	12873	12500	11801	11323	-12.0%
60+	3478	3817	4321	4595	32.1%
Всего городское населения	20684	20614	20481	20049	-3.1%
Структура (%)					
-19	20.9	20.8	21.3	20.6	-0.3
20-59	62.2	60.6	57.6	56.5	-5.8
60+	16.8	18.5	21.1	22.9	6.1
Сельское население					
-19	5228	5337	5771	6008	14.9%
20-59	13205	12957	12441	12281	-7.0%
60+	4446	4508	4607	4340	-2.4%
Всего сельское населения	22879	22801	22818	22629	-1.1%
Структура (%)					
-19	22.9	23.4	25.3	26.6	3.7
20-59	57.7	56.8	54.5	54.3	-3.4
60+	19.4	19.8	20.2	19.2	-0.3
Население района Тараклия					
-19	9561	9633	10130	10139	6.0%
20-59	26078	25457	24241	23604	-9.5%
60+	7924	8325	8928	8935	12.8%
Всего населения	43563	43414	43299	42677	-2.0%
Структура (%)					
-19	21.9	22.2	23.4	23.8	1.8
20-59	59.9	58.6	56.0	55.3	-4.6
60+	18.2	19.2	20.6	20.9	2.7

Сценарии экономического развития района Тараклия

Экономическое развитие является предпосылкой для развития всех остальных областей жизни населения и влияет напрямую на уровень развития государств, регионов и населенных пунктов. Поэтому экономические прогнозы являются важными инструментами для описания и обоснования будущих траекторий комплексного развития отдельных административно-территориальных образований, и стран в целом. Как правило экономические прогнозы, поддерживают управление приоритетами административно-территориальных образований, ориентируя их на более благополучные экономические и социальные горизонты, которые будут способствовать достижению более высокого уровня жизни жителей.

В обоснованиях экономических прогнозов были приняты в основном тенденции, извлеченные из анализа наиболее важных экономических показателей района Тараклия за период 2005-2015 гг., в сочетании со структурными показателями района по отношению к национальному уровню.

Прогнозы экономического развития района Тараклия, составленные до 2030 г., были разработаны путем использования разных количественных методов, хотя приоритетными методами были оценки будущих тенденций экономических показателей, основанные на анализе трендов и взаимозависимостей, которые устанавливаются между различными экономическими переменными.

Экономические прогнозы на 2030 год, ориентированные на три вероятных сценария развития основных показателей района Тараклия: пессимистический, оптимистический и средний.

Пессимистический сценарий в некотором смысле является инерционным сценарием развития, согласно которому местные органы власти района будут играть пассивную роль в обеспечении

условия для стимулирования экономического роста и диверсификации конкурентоспособности местной экономики. Учитывая, что местное экономическое развитие сильно зависит от ситуации на национальном и международном уровне, пессимистический сценарий экономического развития может быть определен целым рядом внешних факторов, в том числе нестабильной макроэкономической политикой, несовместимыми и спорадическими мерами экономических реформ, "развитой" теневой экономикой, низкой фиксированной ставкой накопления капитала и понижении роли р-на Тараклия в региональном контексте.

Оптимистический сценарий экономического развития представляет собой сценарий, в котором местные органы власти, будут активно участвовать в поддержке местного бизнеса с максимальной инвестиционной эффективностью и постановкой приоритетов на инновационную деятельность. Главная роль местных органов власти, в целях содействия такому сценарию развития - создать благоприятные условия для диверсификации экономической деятельности и привлечения национальных и иностранных инвесторов. В этом случае требуется более тесное сотрудничество между государственными и частными структурами и реализации более тесного государственно-частного партнерства.

Исходной точкой прогноза является население в трудоспособном возрасте, которое исходя из прогноза населения, будет снижаться разными темпами по всем сценариям: -3% согласно оптимистичному сценарию и около -20% (-18%) по пессимистичному сценарию (рисунок 27). Это создаст предпосылки для уменьшения экономически активного населения района, и ограниченную обеспеченность предприятия района рабочей силой (рисунок 28). Так, при благоприятной деловой среде, и роста количества предприятий на 40%, к прогнозному горизонту численность населения в трудоспособном возрасте в расчете на одно предприятие вырастет почти на 20%, а снижение количества предприятий на 18% приведет к сокращению доступных человеческих ресурсов на 42%.

Рисунок 32. Прогноз населения в трудоспособном возрасте

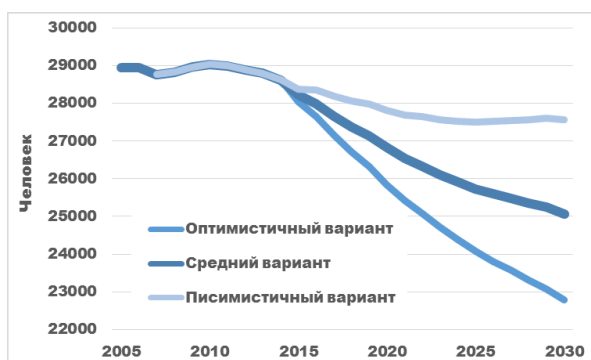
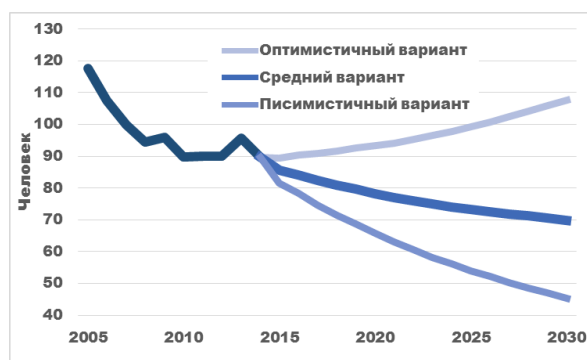


Рисунок 33. Прогноз населения в трудоспособном возрасте в расчете на 1 предприятие



Снижение официального количества сотрудников за последние 10 лет на 48% (рисунок X-3), и дальнейшее его сокращение к прогнозному горизонту, в условиях относительной постоянности валовых продаж, выраженных в ценах 2005 г., скорее всего приведет к 2030 г. к росту на 50% валовых продаж на одного работника (средний вариант), хотя самые благоприятные обстоятельства развития экономики (рост основных фондов в 1,2 раза и удвоение инвестиций) могут определить и рост валовых продаж, в базисных ценах (2005 г), до 360 тыс. лей на одного работника (+90%).

Рисунок 34. Численность работников р-на Тараклия на прогнозный период

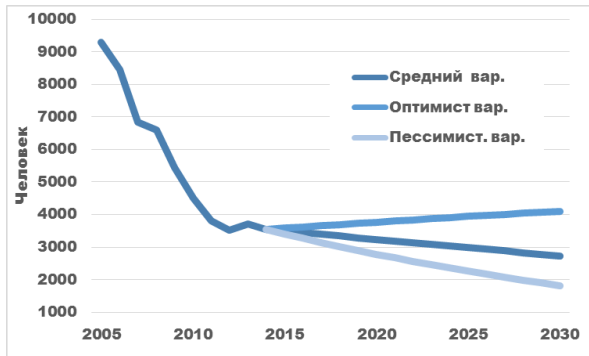


Рисунок 35. Валовые продажи на одного работника, в ценах 2005 года



Согласно среднему сценарию (самый вероятный вариант) стоимость основных фондов района к прогнозному горизонту будут приближаться к уровню в 2.5 млрд лей (+20% по отношению 2016 г.), в условиях роста инвестиций на 16%, хотя обеспечение большей инвестиционной привлекательности до удвоения их уровня по отношению к 2015 г. (от 95.3 мил. лей в 2015 г. к 217 мил. лей в 2030 г.) обеспечить стоимостной рост основных фондов к 2030 г. до 5.2 млрд. лей (рисунок X-5).

Рисунок 36. Основные фонды р-на Тараклия до 2030 г.

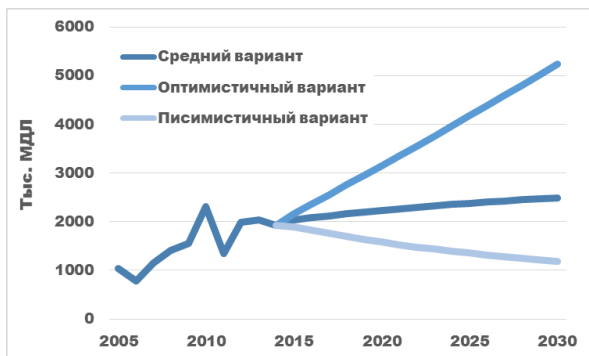
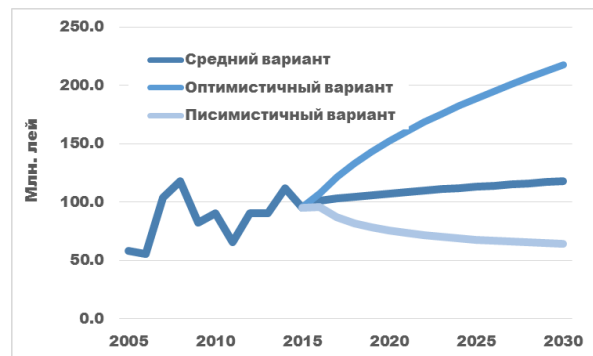


Рисунок 37. Инвестиции в Тараклийскомр-не до 2030 г.



Сопоставив объем инвестиций с прогнозной численность населения района до 2030 г., по пессимистичному сценарию объем инвестиций на душу населения снизится на треть (от 2.2 тыс. лей в 2015 г. до 1.5 тыс. лей в 2030 г.) а при самых благоприятных обстоятельствах, возможно обеспечение роста инвестиций на душу населения в 2,6 раз, до 5.7 тыс. лей на одного жителя района.

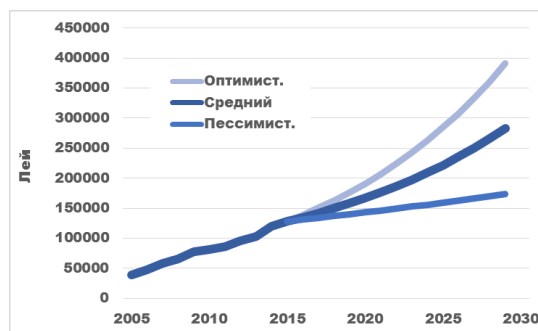
Согласно оптимистичному сценарию, сто процентный рост объема инвестиций в экономику района,будет способствовать началу развития инновационной деятельности, что повлияет на почти экспоненциальный рост заработной платы, до уровня в более 5300 лей (в базисных ценах 2005=100%). В то же время стабилизация инвестиций на уровне 64 мил. лей, приведет на уровне прогнозного горизонта к снижению заработной платы на 8% (с учетом инфляции). Самый вероятный стеноарий прогноза средней заработной платы, будет развиваться при 5%-ом росте инвестиций, что повлияет на рост зарплаты на 70%.

Также уровень инвестиций повлияет на уровень бюджетных вливаний, а рост инвестиций, согласно среднему сценарию, приведет к росту бюджетных доходов на 120% (без учета инфляции).

Рисунок 38. Среднемесячная заработная плата в Тараклийском р-не (в ценах 2005 г.)



Рисунок 39. Бюджетные доходы Тараклийского р-на до 2030 г.



Разработанные прогнозные оценки подразумевают разные совмещенные усилия (администрации, экономических агентов и сообщества в целом) для достижения определенных целей и траекторий развития. Обобщенные данные прогнозных оценок представлены в таблице 10.

Таблица 10. Прогноз основных показателей развития Тараклийского района до 2030 г.

Показатели	2005	2010	2015	2020	2025	2030	Динамика 2015/2005, 2030/2015
Количество предприятий	246	323	330				34%
Сред.				342	352	359	9%
Опт.				393	446	502	52%
Пес.				298	277	256	-22%
Количество работников	9282	4512	3494				-62%
Сред.				3239	2984	2729	-22%
Опт.				3771	3943	4093	14%
Пес.				2782	2258	1819	-47%
Инвестиции на 1 жителя (тыс. лей)	1,3	2,0	2,2				68%
Сред.				2,7	3,1	3,6	165%
Опт.				3,6	4,7	5,7	262%
Пес.				1,7	1,6	1,5	69%
Средняя заработная плата (лей) в ценах 2005 г.	932	1291	1704				83%
Сред.				2150	2521	2892	70%
Опт.				2639	3799	5351	3,1 раза
Пес.				1751	1673	1563	-8%
Доходы бюджета (тыс. лей)	39699	81908	128337				223%
Сред.				167053	221945	282498	120%
Опт.				191076	284486	391151	205%
Пес.				143030	159405	173845	35%

Обычно средний сценарий развития представляет собой более инерционный расклад событий и представляется самым вероятным сценарием динамики социально-экономических показателей, при средних усилиях. При данном реализации данного сценария к 2030 году количество предприятий увеличится на 9%, количество рабочих мест сократится на 22%, производительность труда увеличится на 50%, а средняя заработная плата на 70%. В данном периоде инвестиционная деятельность усилится, достигая годовой уровень инвестиций на жителя на 165% по сравнению с 2015 г., что потребует значительного мобилизации ресурсов и увеличения бюджета района на 20%.

3. Стратегическое планирование развития района

4.1 Стратегическое видение развития района

С учетом потенциала и потребностей, а также социально-экономических тенденций развития, стратегическое видение района Тараклия в среднесрочной перспективе на 2017 - 2022 определяется следующим образом:

Тараклия является устойчивым в социально-экономическом плане районом, развитие которого ориентировано на повышение благосостояния граждан путем привлечения инвестиций, рационального использования ресурсов и всего имеющегося потенциала региона.

4.2 Стратегическая Миссия органов местного самоуправления

Существуют значительные трудности в адаптации экономических, социальных и институциональных условий и процессов, соответственно и управление изменениями необходимо модернизировать для извлечения максимального результата. Так как стратегия развития района Тараклия должна быть направлена на мультипликативный эффект экономических и социальных изменений, администрация должна способствовать росту и в то же время быть достаточно гибкой, готовой к изменениям.

Миссия администрации района Тараклия состоит в результативной командной работе, динамичном и инновационном подходе, направленном на улучшение качества государственных услуг, расширение партнерских отношений и привлечение инвестиций, повышение эффективности использования местных ресурсов, повышение качества жизни и сохранения культурной идентичности всех граждан, в независимости от национальной принадлежности.

Миссия отражает участие членов местных органов власти с привлечением всего сообщества при достижении определенных приоритетных потребностей. Разъяснение миссии является одной из основных задач в первую очередь для обеспечения широкого участия всех социальных групп на этапе стратегического планирования и внедрения.

4.3 Стратегические направления развития и задачи

Экономический рост должен явиться источником успешной трансформации района Тараклия, в результате чего соответственно обеспечивается более высокий уровень жизни, рост инвестиций в производственном секторе в т.ч. и с/х, развитие трудовых ресурсов и рост занятости, внедрение инноваций и развитие капитала, дальнейшее развитие инфраструктуры и рост качества коммунальных услуг, разрешение социальных вопросов, обеспечение благоприятной экологической среды в районе и т.д.

При стратегическом планировании района Тараклия был применен системный подход при определении среднесрочных задач развития. Были обозначены 4 Концептуальных Направления стратегического развития: производственная сфера, региональное хозяйство, социальная сфера, управленческая сфера; которые необходимо учитывать для обеспечения планомерного эффективного роста и включают в свою очередь совокупность других взаимосвязанных подсистем, выделенных по отраслевому признаку (промышленность, транспорт, торговля, образование, культура и т.п.). На основании данного методологического подхода были определены четыре стратегических направления. В свою очередь, приоритетные направления развития района Тараклия обуславливают специфические задачи, дезагрегированные по мероприятиям.

Таким образом, Стратегия представляется как четырехуровневая система, включающая:

1 Общую стратегическую цель развития района Тараклия

- отражающую видение и соответствующую миссию администрации района;

2 Стратегические направления развития района Тараклия

- сформулированные в виде целевых требований, удовлетворение которых обеспечивает достижение Общей стратегической цели;

3 Специфические задачи,

- комплексы программных мероприятий и отдельные мероприятия, проекты всех уровней

4 Мероприятия

- посредством внедрения, которых должны быть решены задачи, в рамках стратегических направлений развития, направленные на достижение стратегической цели.

На каждом уровне устанавливается соответствие между стратегическими целями и направлениями развития района с одной стороны, и целями на региональном и национальном уровне, с другой. Стратегия Южного Региона призвана влиять на повышение жизненного уровня населения, снижение внутрирегиональных различий и повышение территориальной сплоченности и устанавливает следующие основные приоритеты развития Южного региона: 1. Обеспечение доступа к качественным коммунальным услугам; 2. Сбалансированный и долгосрочный экономический рост; 3. Консолидация регионального управления, которые отражены в Стратегических направлениях района.

Стратегическое планирование района конгруентно и с другими региональными инструментами планирования – Отраслевыми Региональными Программами, направленными на обеспечение координации между институтами на местном, региональном и центральном уровнях посредством согласованного планирования и последующего программирования инвестиций, так как региональное развитие предоставляют более широкий «горизонтальный» контекст, который может позволить более эффективное координирование и концентрирование секторальных затрат, осуществление проектов регионального масштаба, отвечающих требованиям оптимизации и политик регионализации публичных услуг, привлечению предоставляемых министерствами и донорами инвестиционных фондов. Управление сектором отходов будет выполняться на уровне зон менеджмента отходами в соответствии со Стратегией по управлению отходами в РМ 2013-2027 и Стратегией Южной Зоны в области управления отходами, утвержденной Региональным Советом в 2010 году.

Данный подход к стратегическому планированию соответствует европейским практикам и вписывается в контекст «интегрированного правления» становится важным шагом навстречу взаимодействия национального, регионального и местного уровня и целей, задач и действий. Механизмы осуществления стратегических действий были разработаны с учетом необходимости взаимодействия региональных органов, органов местного самоуправления и организаций, направленных на достижение стратегической цели.

Стратегия социально экономического развития района Тараклия включает в себя общую цель, стратегические направления, специфические задачи, и пути достижения посредством внедрения запланированных действий.

Общая стратегическая цель развития Тараклийского района заключается в улучшении качества жизни людей, проживающих на территории района.

Стратегическое направление №1: «Создание благоприятных условий для экономического развития района»

Целью первого Стратегического направления является диверсификация экономики и создание благоприятного инвестиционного климата во всех областях материального производства. Район Тараклия характеризуется выраженным сельским характером и специализацией в сельском хозяйстве. Таким образом, основным вызовом является рост производительности в сельском хозяйстве, а также расширение сфер экономической деятельности в сельской местности и роста объема продукции с дополнительной добавочной стоимостью.

Специфические задачи для реализации данного направления являются:

1. Создание благоприятного климата для привлечения инвестиций
2. Устойчивое развитие сельского хозяйства
3. Способствование развитию отраслей промышленности
4. Создание и модернизация инфраструктуры для поддержки бизнеса и подготовки
5. Развитие предпринимательской деятельности малого и среднего бизнеса в сфере туризма.

Стратегическое направление №2: «Улучшение общественной инфраструктуры и защита окружающей среды»

Данное Стратегическое направление охватывает улучшение доступа к качественной инфраструктуре как для населения, так и экономических агентов, а также внедрение разноплановых мер по оздоровлению окружающей среды. Особое значение направлено на системный подход к проблеме управления всеми категориями муниципальных отходов на территории района, являющийся важной проблемой с точки зрения охраны окружающей среды и здоровья населения, и требующим системного подхода с точки зрения оптимизации расходов, сопряжении с доступными затратами для населения тарифами. Следует осуществить меры по решению проблем с обеспечением качественных и повсеместных услуг по водоснабжению и канализационных систем, улучшить состояние местных дорог, что позволит повысить качество жизни, экологического состояния, а также будет способствовать повышению инвестиционной привлекательности и экономическому росту района.

Для достижения цели данного направления поставлены следующие **Специфические задачи:**

1. Содействие улучшению инфраструктуры жилищно-коммунального хозяйства и дорог
2. Эффективная система сбора, вывоза и утилизации мусора и бытовых отходов
3. Посадка зеленых насаждений и создание рекреационных зон
4. Снижение выбросов CO₂ в атмосферу и продвижение регенерируемых источников энергии
5. Очистка стоков, колодцев, водоемов и рек, протекающих на территории района
6. Благоустройство публичной инфраструктуры.

Стратегическое направление №3: «Повышение качества социальных услуг, сохранение и развитие национальных традиций и культурного потенциала района»

Целью третьего Стратегического направления является генерирование инициатив, и постановка задач с целью повысить качество социальных услуг в области образования, здравоохранения, культуры, спорта в отрасли воспроизводства и духовного развития населения региона.

Следующие **специфические задачи** будут решаться в данном направлении:

1. Создание условий для качественной, современной системы образования
2. Содействие в эффективном социальном обеспечении населения и защиты семьи
3. Способствование совершенствованию системы здравоохранения района
4. Проведение ежегодных традиционных мероприятий
5. Укрепление культурных международных связей
6. Сохранение и возрождение объектов культурного наследия, памятников природы, народных промыслов

7. Осуществление активной информационной деятельности, направленной на формирование имиджа района и представление его на молдавском и зарубежном туристских рынках
8. Повышение уровня вовлечения молодежи в процесс прямого участия развития городов, сел и района
9. Развитие инфраструктуры молодежного сектора и опорных механизмов по обеспечению качества работы с молодежью.

Стратегическое направление №4: «Совершенствование управления, развитие партнерских отношений и международного сотрудничества»

Целью 4-го Стратегического направления является постоянное совершенствование и развитие процесса администрирования, включающая цели развития всей совокупности органов власти в районе и развитие международных связей. Это предусматривает более активное участие всех населенных пунктов в развитие и внедрение проектов, а также использование возможностей участия района в трансграничных проектов, европейских программ черноморского и регионального сотрудничества.

По данному направлению определены следующие **задачи**:

1. Реализация программы обучения для МПУ
2. Развитие межмуниципального сотрудничества
3. Укрепление международного и трансграничного сотрудничества на уровне органов местного публичного управления 1-го и 2-го уровней, бизнес-структур, общественных организаций, объектов социальной сферы.

4. Координация внедрения, мониторинг и оценка реализации

Настоящая Стратегия является основой среднесрочного развития до 2020 г. На протяжении данного периода будет осуществляться анализ, мониторинг и оценка внедрения Стратегии, ориентируясь на Показатели продукта и результата реализации 4-х Стратегических направлений (приложение №9).

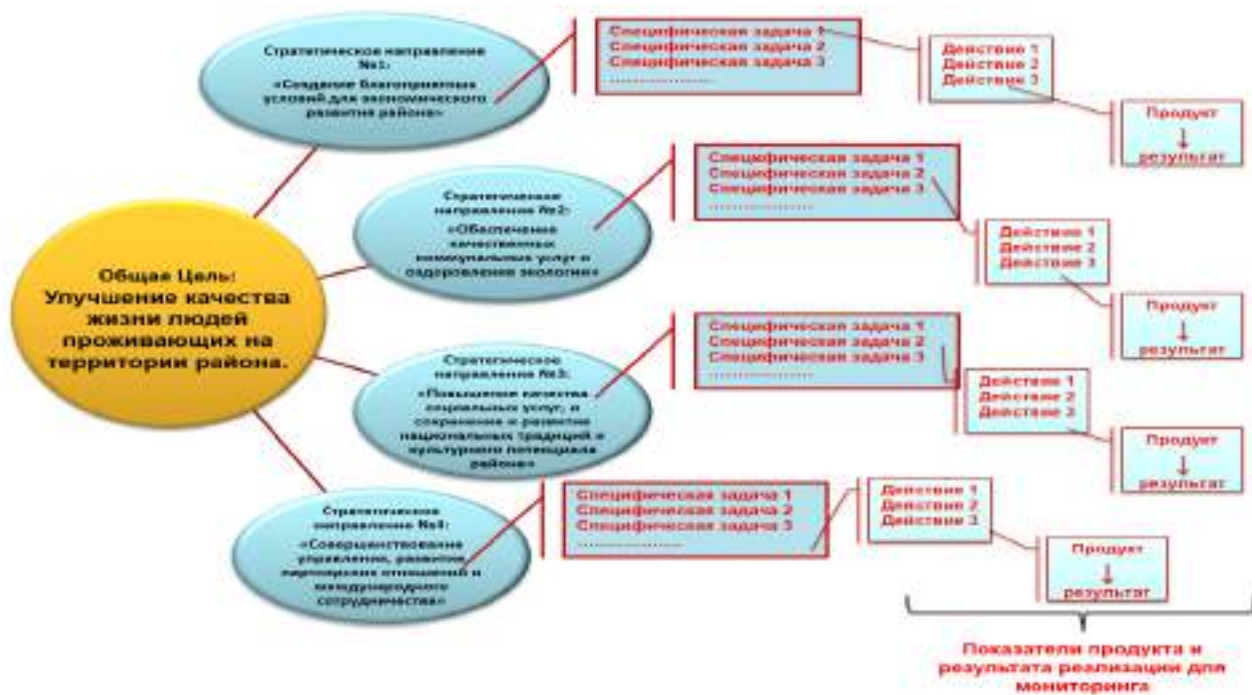
Важную роль в ходе практического внедрения Стратегии является отражение мероприятий по ее реализации в годовом плане для обеспечения осуществления всего цикла стратегического планирования и обеспечения достижения конкретных результатов.

Адекватный контроль достижения результатов предлагаемых планов является необходимым условием для реализации каждого стратегического направления. Предлагается мониторинг и контроль процесса реализации всей Стратегии социально-экономического развития и по компонентам. Роль наблюдения принадлежит Районному Совету, который через свои институты будут отслеживать ситуацию и будет принимать меры, когда это необходимо, чтобы предвидеть проблемы и снижение рисков в целях повышения эффективности и действенности секторов процесса реализации.

Мониторинг будет включать в себя сбор и анализ информации, необходимой для отслеживания прогресса. Оценка сравнивает реальное воздействие проекта против первоначальных планов: что на этом уровне было достигнуто, и как произошел процесс. Оценка будет принимать во внимание критерии эффективности, вовлечение ответственных субъектов, прозрачность процессов.

Ответственным за мониторинг Стратегии социально-экономического развития является Управление по инвестициям и экономике района Тараклия, который будет собирать ежегодные данные о прогрессе. Каждый год Управление по инвестициям и экономике готовит отчет о результатах мониторинга. Отчет будет содержать выводы по завершении каждого мероприятия из Плана действий. Отчет о результатах мониторинга будет определять уровень достижения результатов, условия реализации, расходы, достигнутые результаты. Будут описаны отклонения от плана действий и предложений по корректировке и коррекции.

Рисунок 40. Мониторинг Стратегии социально-экономического развития



В рамках годового плана действий, мероприятия, определенного на каждый последующий год для реализации Стратегии, будут конкретными, фиксированными по времени, с указанием управлений, ответственных за их выполнение.

Реализация Стратегии будет сопровождаться составлением следующих отчетов:

- годовой отчет о реализации и содержит результаты мониторинга, которые в основном представляются в годовом отчете по реализации Стратегии. По сравнению с квартальными отчетами, отражающими статистические данные, годовой отчет носит аналитический характер. Он служит основой для планирования следующего цикла плана действий. Отчеты содержат также комментарии по показателям каждого из 4-х предусмотренных Стратегией Стратегических направлений;
- тематические отчеты и заключительный отчет о реализации, которые составляются по необходимости, например, при завершении реализации Стратегии и разработки новой.

Также, в ходе практического применения и реализации особое внимание будет уделяться общесвязующим аспектам, как-то гендерному измерению, правам человека, социальной интеграции, окружающей среде и т.д.

Районный Совет ежегодно заслушивает отчет о результатах мониторинга и принимает решения по обновлению Стратегии социально-экономического развития.

5. План мероприятий по реализации стратегии

Стратегическое направление №1: «Создание благоприятных условий для экономического развития района»		
Специфические задачи	Меры	Показатели продукта
1.1. Создание благоприятного климата для привлечения инвестиций	<p>1.1.1. Поддержка деятельности ЗСП и продвижение среди потенциальных инвесторов</p> <p>1.1.2. Введение льгот и послаблений для инвесторов при уплате местных налогов и сборов примариями</p> <p>1.1.3. Содействие реализации национальных и международных программ по развитию малого и среднего бизнеса</p> <p>1.1.4. Внедрение Международных Стандартов Качества, обеспечивающих конкурентоспособность предприятий</p> <p>1.1.5. Разработка инвестиционного гида района Тараклия</p> <p>1.1.6. Поиск потенциальных инвесторов и налоговое стимулирование промышленных предприятий</p>	<ul style="list-style-type: none"> • Прирост количества резидентов ЗСП (количество предприятий) • Количество реализованных национальных и региональных программ по поддержке МСП • Количество мероприятия по привлечению потенциальных инвесторов ЕС и СНГ и обмена опытом • Количество внедренных Международных Стандартов Качества • Утвержденный инвестиционный гид • Количество созданных совместных предприятий
1.2. Устойчивое развитие сельского хозяйства	<p>1.2.1. Содействие развитию инфраструктурной сети заготовительных, снабженческо-сбытовых, потребительских кооперативов по переработке сельхоз продукции /строительству оптовых рынков</p> <p>1.2.2. Поддержка инициатив по переработке сырья для производства биомассы (пеллеты, брикеты)</p> <p>1.2.3. Создание условий для производства овощей закрытого грунта</p> <p>1.2.4. Внедрение программы по стимулированию открытых убойных пунктов в районе</p> <p>1.2.5. Внедрение инновационных технологий для восстановления и расширения виноградарства/виноделия и засухоустойчивых культур</p>	<ul style="list-style-type: none"> • Планы действий по перепрофилированию на выращивание засухоустойчивых культур • Количество предприятий по переработке плодоовощной продукции • Утвержденные программы / планы действий /мероприятий по стимулированию инициатив развития с/х и инновационных технологий • Количество кооперативов, крестьянско-фермерских хозяйств по переработке сельхоз продукции получивших поддержку в развитии • Планы действий /мероприятий по дальнейшему интегрированию и стимулированию продукции с добавочной стоимостью

	<p>1.2.6. Поддержка инициатив по строительству холодильных помещений для хранения сельскохозяйственной продукции</p>	<ul style="list-style-type: none"> • Количество открытых предприятий убойных пунктов, холодильных помещений и т.д
<p>1.3. Способствование развитию отраслей промышленности</p>	<p>1.3.1. Создание условий развития пищеобрабатывающей промышленности - в т.ч. заготовка, пастеризация и упаковка козьего и овечьего молока</p> <p>1.3.2. Развитие инфраструктуры агропродовольственного рынка</p> <p>1.3.3. Содействие открытию мини линий по переработке плодоовощной продукции</p> <p>1.3.4. Поддержка МСП с целью развития различных отраслей промышленности (деревообрабатывающая, легкая и др.)</p> <p>1.3.5. Развитие бизнес инфраструктуры в т.ч. путем использования свободных публичных зданий и земель</p>	<ul style="list-style-type: none"> • Количество малых и средних промышленных предприятий, которым была оказана поддержка • Количество открытых предприятий по переработке мяса (свинина, КРС и др.) и по заготовке козьего и овечьего молока • Количество открытых инновационных предприятий с использованием современных технологий • Налаженное производство по изготовлению сувенирной продукции с использованием местной и национальной символики • Количество модернизированных программ профессиональной переквалификации, в сотрудничестве с частным сектором • Количество программ обучения внедренных в деловой сфере, в частности несельскохозяйственные
<p>1.4. Создание и модернизация инфраструктуры для поддержки бизнеса и подготовки профессиональных кадров</p>	<p>1.4.1. Открытие бизнес-инкубатора</p> <p>1.4.2. Организация обучающих курсов, семинаров, информационных сессий в области предпринимательства, открытия бизнеса, бухучета предприятий, налоговой политики</p> <p>1.4.3. Организация национальных и международных стажировок и обмена опытом для молодых предпринимателей и специалистов</p> <p>1.4.4. Открытие тренинг центра по подготовке профессиональных кадров в г. Тараклия</p> <p>1.4.5. Стажировки в страны ЕС и СНГ для обучения и обмена опытом</p>	<ul style="list-style-type: none"> • Количество проведенных конкурсов на лучшие бизнес-планы • Количество проведенных конкурсов и разработанных совместных проектов • Открытие Бизнес Инкубатора / количество инкубируемых предприятий • Рост количества открытых инновационных предприятий с использованием современных технологий • Количество действующих поставщиков бизнес услуг в регионе • Количество реализованных стажировок в страны ЕС и СНГ для обучения и обмена опытом
<p>1.5. Развитие</p>	<p>1.5.1. Проведение конкурса среди студентов ТГУ,</p>	<ul style="list-style-type: none"> • Количество программ обучения внедренных в

<p>предпринимательской деятельности малого и среднего бизнеса в сфере туризма</p>	<p>представителей МСБ на лучший бизнес-план по развитию туризма в районе 1.5.2. Стимулирование развития предпринимательства в области изготовления сувенирной продукции с использованием местной и национальной символики 1.5.3. Стимулирование развития материальной базы путем привлечения инвестиций для создания новых туристских объектов и средств размещения 1.5.4. Создание и развитие туристических услуг</p>	<p>деловой сфере, в т.ч. в сфере туризма</p> <ul style="list-style-type: none"> • Количество программ перепрофилирования и обучения для кластеризации в сфере туризма • Количество реконструированных туристических объектов
Источники финансирования		
<ul style="list-style-type: none"> - Частно-государственное – партнерство - Местный Бюджет - Экономические агенты /проекты НПО - Министерство экономики/ ODIMM 	<ul style="list-style-type: none"> - Дипломатические миссии в РМ - Международные партнеры по развитию - Торгово-Промышленная Палата - Министерство регионального развития и строительства (НФРР) 	
Показатели Результата Стратегического направления №1:		
<ul style="list-style-type: none"> - Рост трудовой занятости населения- к-во/% (в т.ч в гендерном разрезе, по группам меньшинств) - Количество новых экономических агентов, прирост инвестиций в экономику района - Рост инвестиции в основные средства - Рост экспорта - Рост доходов в местный бюджет - Рост доли реализации местной продукции - Развитие малых форм хозяйствования - Выход на международные рынки - Снижение издержек предприятий - Обученные специалисты в области предпринимательства (в т.ч в гендерном разрезе) - Пополнение бюджета всех уровней 	<ul style="list-style-type: none"> - Повышение качества жизни населения - Внедрения инновационных технологии в сфере сельского хозяйства - Рост качества услуг консалтинговых центров развития МСП. - Развитие направления сувенирной продукции с использованием местной и национальной символики - Количество новых рабочих мест (в т.ч в гендерном разрезе) - Количество созданных молодежных советов - Количество трудоустроенных молодых специалистов (в т.ч в гендерном разрезе) - Количество реализованных грантовых и кредитных программ для молодежи (в т.ч по группам в гендерном разрезе, по группам меньшинств) - Повышение интереса к району Тараклия, как туристически привлекательному региону 	

Стратегическое направление №2: «Обеспечение качественных коммунальных услуг и оздоровление экологической обстановки »		
Специфические задачи	Меры	Показатели продукта
<p>2.1. Содействие улучшению инфраструктуры жилищно-коммунального хозяйства и дорог</p>	<p>2.1.1. Строительство и реконструкция систем водоснабжения и канализации</p> <p>2.1.2. Восстановление систем уличного освещения в населенных пунктах района</p> <p>2.1.3. Способствование улучшению качества дорожного покрытия местных, региональных и национальных дорог</p> <p>2.1.4. Повышение уровня безопасности на дорогах путем улучшения инфраструктуры дорожного хозяйства</p> <p>2.1.5. Установка светофоров, видеорегистраторов и радаров</p> <p>2.1.6. Содействие в эффективном управлении жилых комплексов и их модернизация</p> <p>2.1.7. Ремонт местных дорог в к. Чалык, с.Мусаит, с.Новоселовка, к.Виноградовка</p> <p>2.1.8. Ремонт дорог местного значения обеспечивающих доступ жителей населенных пунктов к экономическим и социальным объектам</p> <p>2.1.9. Строительство и благоустройство мостов (в к.Чалык, с.Мусаит, с.Балабаны, с.Кортен)</p> <p>2.1.10. Внедрение мер энергоэффективности путем оптимизации систем отопления учреждений культуры</p> <p>2.1.11. Внедрение мер по улучшению материально-технической базы и инфраструктуры медицинских учреждений</p>	<ul style="list-style-type: none"> • Количество реконструированных и построенных систем канализации и водоснабжения во всех населенных пунктах • Объем жилья, который был обеспечен водоснабжением в общем количестве жилого фонда. • Количество домовладений (домов, квартир), подключенных к системе водоснабжения. • Создание жилищных ассоциаций, кондоминиумов • Количество установленных экономных ламп для уличного освещения/ Количество реконструированных систем отопления учреждений • Капитальный ремонт дороги Тараклия – Чадыр-Лунга – Валя Пержей – Твардица – Басарабьяска • Количество установленных светофоров, видеорегистраторов и радаров • Капитальный ремонт дороги L671 Граница с Украиной-Мирное-Чумай-Виноградовка-Мусаиту-Будэй-Московой-Букурия-Татарешты-Бульбоака • Капитальный ремонт L666 дороги Тараклия – Копчак – Кайраклия – Болград • Количество Км реабилитированного покрытия дорог местного, регионального и национального значения • Количество км вновь построенных дорог

	<p>2.1.12. Строительство новых сооружений по системе обратного осмоса, с целью фильтрации и подачи качественной питьевой воды</p>	<ul style="list-style-type: none"> • Количество реабилитированных систем уличного освещения в населенных пунктах района • Количество построенных сооружений по системе обратного осмоса
<p>2.2. Эффективная система сбора, вывоза и утилизации мусора и бытовых отходов</p>	<p>2.2.1. Внедрение интегрированной системы сбора мусора с последующей утилизацией и переработкой</p> <p>2.2.2. Налаживание системы сбора мусора в населенных пунктах района</p> <p>2.2.3. Обеспечение эффективного функционирования Биотермических ям (Ямы Беккера)</p> <p>2.2.4. Содействие ликвидации стихийных мусоросвалок в районе</p> <p>2.2.5. Содействие в организации сбора старых электроприборов и литиевых батареек для переработки</p>	<ul style="list-style-type: none"> • Количество населенных пунктов с налаженной системой сбора мусора • Количество ликвидированных стихийных мусоросвалок в районе • Количество эффективно функционирующих Биотермических ям (Ямы Беккера) • Количество сформированных и эффективно действующих точек сбора старых электроприборов и литиевых батареек для переработки
<p>2.3. Очистка стоков, колодцев, водоемов и рек, протекающих на территории района</p>	<p>2.3.1. Создание условий для обеспечения очистки стоков, модернизации канализационных сетей и реконструкция очистных сооружений</p> <p>2.3.2. Участие в национальных и международных программах по очистке водных ресурсов района (реки, озера, водоемы)</p> <p>2.3.3. Очистка питьевой воды путем использования системы обратного осмоса</p>	<ul style="list-style-type: none"> • Количество работ по обеспечению отвода дождевых вод • Количество реконструированных и построенных объектов по переработке сточных вод • Объем работ по дезинфекции сточных вод • Количество проведенных мероприятий по информационной и профилактической работе с населением • Объем профильтрованной чистой питьевой воды
<p>2.4. Посадка зеленых насаждений и создание рекреационных зон</p>	<p>2.4.1. Увеличение площади зеленых насаждений</p> <p>2.4.2. Содействие созданию парков, скверов и других рекреационных зон во всех населенных пунктах района</p> <p>2.4.3. Проведение общественных мероприятий и акций с целью повышения экологического воспитания населения и бережного отношения к окружающей среде</p>	<ul style="list-style-type: none"> • Количество мероприятий направленных на сохранение и восстановление лесных массивов/ количество охваченных Гектаров • Количество посаженных саженцев в год /работы по сохранению лесных массивов • Количество проведенных мероприятий по информационной и профилактической работе с населением
<p>2.5. Снижение выбросов</p>	<p>2.5.1. Использование регенерируемых источников</p>	<ul style="list-style-type: none"> • Количество акции и мероприятий с целью

<p>CO2 в атмосферу и продвижение регенерируемых источников энергии</p>	<p>энергии (солнце, ветер и др.)</p> <p>2.5.2. Стимулирование ведения здорового образа жизни путем организации акций «Один день без автомобиля», «День без табака» и др.</p> <p>2.5.3. Создание инфраструктуры для ведения ЗОЖ (велосипедные дорожки, пешеходные зоны, спортивные зоны)</p> <p>2.5.4. Организация информационной и профилактической работы с населением, с целью обеспечения экологической безопасности района</p>	<p>продвижения ЗОЖ</p> <ul style="list-style-type: none"> • Количество мероприятия, способствующих повышению энергоэффективности - м2 реабилитированных публичных зданий / количество учреждений, переведенных на регенерируемые источники • Количество построенных инфраструктурных объектов по продвижению ЗОЖ (велосипедные дорожки, пешеходные зоны, спортивные зоны)
<p>2.6. Благоустройство публичной инфраструктуры</p>	<p>2.6.1. Реконструкция и модернизация учреждений культуры</p> <p>2.6.2. Создание условий для улучшения инфраструктуры медицинских учреждений (реконструкция, строительство, модернизация)</p> <p>2.6.5. Капитальный ремонт и оснащение оборудованием Детских реабилитационных центров</p>	<ul style="list-style-type: none"> • Количество благоустроенных культурных, социальных и медицинских учреждений / м2 • Количество реконструированных туристических зданий и объектов • Осуществленный капитальный ремонт и оснащенное оборудование Детских реабилитационных центров
<p>Источники финансирования</p>		
<ul style="list-style-type: none"> - Государственный бюджет - Районный и местный бюджет - Вклад населения - Экономические агенты - Дорожный фонд - Министерство регионального развития и строительства 	<ul style="list-style-type: none"> - Экологический фонд - Министерство экономики - Фонд социальных инвестиций Молдовы - Международные и национальные грантовые программы - Посольства/Гранты и программы - 2-сторонние международные контакты - Дипломатические миссии в Молдове 	
<p>Показатели Результата Стратегического направления №2:</p>		

<ul style="list-style-type: none">- Снижение уровня заболеваемости- Очищенные и благоустроенные водоемы- Снижение затрат на ремонт дорог- Благоустроенные парковые и рекреационные зоны- Рост уровня участия ОМПУ и общественных организаций в национальных и международных программах по очистке водных ресурсов, созданию парковых и рекреационных зон, использованию регенерируемых источников энергии и других сфер на улучшение окружающей среды в районе	<ul style="list-style-type: none">- Улучшенные услуги по предоставлению качественной питьевой воды- Снижение уровня CO2- Снижение уровня загрязнения окружающей среды- Лучшие условия для досуга населения- Рост уровня безопасности на дорогах
--	---

Стратегическое направление №3: «Повышение качества социальных услуг, сохранение и развитие национальных традиций и культурного потенциала района»		
Специфические задачи	Меры	Показатели продукта
3.1. Создание условий для качественной, современной системы образования	<p>3.1.1. Оснащение образовательных учреждений современным оборудованием и инвентарем</p> <p>3.1.2. Внедрение инновационных технологий в сфере образования с целью повышения качества образовательных услуг</p> <p>3.1.3. Использование методов индивидуального подхода в процессе обучения и воспитания детей и подростков</p> <p>3.1.4. Обеспечение условий для обучения лиц с ограниченными возможностями</p> <p>3.1.5. Способствование модернизации образовательных технологий, методических материалов, адаптированных и согласованных с уровнем развития ребёнка и различными потребностями в обучении.</p> <p>3.1.6. Создание в каждом учебном заведении ресурсного центра инклюзивного образования</p>	<ul style="list-style-type: none"> • Количество образовательных учреждений, оснащённых современным оборудованием • Процент обученного дидактического персонала • Количество созданных ресурсных центров в учреждениях образования • Количество методических материалов, адаптированных и согласованных с уровнем развития ребёнка и различными потребностями в обучении • Количество мероприятий по адаптации образовательных технологий, методических материалов • Количество созданных ресурсных центров инклюзивного образования
3.2. Способствование совершенствованию системы здравоохранения района	<p>3.2.1. Улучшение материально-технической базы медицинских учреждений</p> <p>3.2.2. Обеспечение медицинских учреждений необходимыми специалистами и кадрами с целью полноценного функционирования и оказания качественных медицинских услуг</p> <p>3.2.3. Внедрение национальных и международных программ в области здравоохранения</p>	<ul style="list-style-type: none"> • Улучшена материально-техническая база и инфраструктура медицинских учреждений • Количество новых привлеченных специалистов и кадров в сфере здравоохранения • Внедряются национальные и международные программы в области здравоохранения
3.3. Содействие в эффективном социальном обеспечении населения и защиты семьи	<p>3.3.1. Реализация государственной политики социальной помощи</p> <p>3.3.2. Соблюдение, продвижение и гарантирование прав всех категорий населения</p>	<ul style="list-style-type: none"> • Количество открытых социальных служб • Осуществляются социальные выплаты

	<p>3.3.3. Повышение уровня и улучшение качества жизни населения района, посредством развития и создания социальных услуг и осуществления социальных выплат, с целью улучшения качества жизни населения</p> <p>3.3.4. Развитие открытых и функционирующих Социальных служб в районе, с целью предупреждения и преодоления трудной ситуации лиц, семей, семей с детьми, и обеспечение их социальной интеграции/реинтеграции</p>	<ul style="list-style-type: none"> • Эффективно функционирующие Социальные службы в районе • Количество социально -интегрированных лиц, семей, семей с детьми
<p>3.4. Проведение ежегодных традиционных мероприятий</p>	<p>3.4.1. Проведение ежегодного республиканского Этнокультурного фестиваля</p> <p>3.4.2. Организация международного фестиваля-конкурса патриотической песни, посвященный афганским событиям</p> <p>3.4.3. Организация выставок, ярмарок, с целью продвижения народных промыслов и традиций</p>	<ul style="list-style-type: none"> • Количество проведенных фестивалей, конкурсов, выставок, ярмарок • Международный фестиваль-конкурс патриотической песни, посвященный афганским событиям • Проведенный Республиканский Этнокультурный фестиваль • Количество и значимость проведенных совместных культурных мероприятий на национальном и международном уровне
<p>3.5. Укрепление культурных международных связей</p>	<p>3.5.1. Укрепление и развитие связей в области культуры на международном уровне</p> <p>3.5.2. Организация совместных культурных мероприятий</p> <p>3.5.3. Участие в международных проектах в области культуры</p>	<ul style="list-style-type: none"> • Количество совместных культурных мероприятий • Участие в культурных мероприятиях международного уровня • Количество международных проектов в области культуры
<p>3.6. Сохранение и возрождение объектов культурного наследия, памятников природы, народных промыслов</p>	<p>3.6.1. Создание ландшафтных зон, природных памятников в общественно-значимых местах</p> <p>3.6.2. Создание туристических маршрутов в области агротуризма, экотуризма, культурно-исторического туризма и народных промыслов</p> <p>3.6.3. Создание интерактивной карты и гида (бумажный носитель и электронная версия) потенциальных туристических объектов района</p>	<ul style="list-style-type: none"> • Количество реконструированных туристических объектов • Создание интерактивной карты и разработка гида • Количество, созданных ландшафтных зон • Количество туристических маршрутов (агротуризма, экотуризма, культурно-исторического туризма и народных промыслов) туристических объектов
<p>3.7. Осуществление активной</p>	<p>3.7.1. Печать и издание наглядно-демонстрационных материалов и рекламной продукции</p>	<ul style="list-style-type: none"> • Количество информационных табло, знаков

<p>информационной деятельности, направленной на формирование имиджа района и представление его на молдавском и зарубежном туристских рынках</p>	<p>3.7.2. Изготовление и установка информационных табло, знаков и надписей в общественных местах, часто посещаемых туристами 3.7.3. Освещение мероприятий по пропаганде и развитию туризма через СМИ различного уровня 3.7.4. Создание условий для развития туристских зон района на основе соглашений в области туризма</p>	<ul style="list-style-type: none"> • Количество изданных и опубликованных наглядно-демонстрационных материалов, и рекламной продукции • Количество совместных мероприятий на национальном и международном уровне
<p>3.8. Повышение уровня вовлечения молодежи в процесс прямого участия развития городов, сел и района</p>	<p>3.8.1. Создание молодежных советов во всех населенных пунктах района с целью повышения гражданской активности молодежи 3.8.2. Способствование формированию знаний, умений, навыков, отношений и поведения, необходимых для более успешного интегрирования молодых людей в общество, в том числе групп с ограниченными возможностями 3.8.3. Развитие предпринимательства молодых людей и их трудоустройства 3.8.4. Вовлечение молодежи для участия в грантовых и кредитных программах с целью развития предпринимательских навыков и рабочих мест 3.8.5. Способствование открытию молодежных центров, центров досуга с целью саморазвития и обеспечения культурного и спортивного досуга молодежи 3.8.6. Способствование внедрения программы социального жилья для молодых специалистов и молодых семей 3.8.7. Внедрение инновационных технологий в публичных учреждениях и общественных местах с целью облегчения доступа к информации (WI-FI зоны, информационные табло, стационарные зоны доступа к информации)</p>	<ul style="list-style-type: none"> • Количество созданных молодежных советов во всех населенных пунктах района • Организованные ежегодные ярмарки работодателей • Разработан комплекс мер по вовлечению местных учреждений в программу для стимулирования трудоустройства студентов • Внедрена программа социального жилья для молодых специалистов и молодых семей • Количество бенефициаров программы социального жилья для молодых специалистов и молодых семей • Количество открытых молодежных центров • Количество единиц WI-FI зон, инфо- табло
<p>3.9. Содействие развитию физической культуры и спорта в районе</p>	<p>3.9.1. Улучшение спортивной инфраструктуры через реконструкцию и строительство спортивных объектов</p>	<ul style="list-style-type: none"> • м2 улучшенной инфраструктуры спортивных объектов

	<p>3.9.2. Обновление материально-технической базы спортивных сооружений</p> <p>3.9.3. Обеспечение участия в национальных и международных соревнованиях и турнирах</p> <p>3.9.4. Осуществление информационно-пропагандистской деятельности среди подрастающего поколения с целью привлечения молодежи и развития различных видов спорта</p> <p>3.9.5. Открытие новых спортивных секций (статическая гимнастика, волейбол и баскетбол для девочек) различных видов спорта</p>	<ul style="list-style-type: none"> • Рост участия в спортивных национальных и международных соревнованиях и турнирах • Количество открытых новых спортивных секций • Количество улучшенных спортивных объектов и объем обновлённой материально-технической базы • м2 реабилитированных помещений
Источники финансирования		
<ul style="list-style-type: none"> - Государственный бюджет - Районный и местный бюджет - Вклад населения - Экономические агенты - Дорожный фонд - Министерство регионального развития и строительства - Экологический фонд - Министерство экономики - Фонд социальных инвестиций Молдовы - Министерство культуры - Международные и национальные грантовые программы 	<ul style="list-style-type: none"> - Дипломатические миссии в Молдове - Государственный, районный и местный бюджет - Вклад населения - Экономические агенты - Министерство регионального развития и строительства - Министерство экономики - Спортивные Федерации в Молдове - Международные и национальные грантовые программы - Посольства, МИДы, Дипломатические миссии в Молдове 	
Показатели Результата Стратегического направления №3:		
<ul style="list-style-type: none"> - Рост подготовленности специалистов и кадров для оказания качественных медицинских услуг - Повышено качество медицинских услуг - Лица с ограниченными возможностями получают улучшенные условия для обучения - Обеспечена социальная интеграция/реинтеграция № количества семей 	<ul style="list-style-type: none"> - Количество посещений ресурсных центров инклюзивного образования - Рост уровня трудоустроенных молодых специалистов - Повышен уровень участия в спортивных национальных и международных соревнованиях и турнирах - Повышен интерес молодежи к спорту и ЗОЖ 	

Стратегическое направление №4: «Совершенствование управления, развитие партнерских отношений и международного сотрудничества»		
Специфические задачи	Меры	Показатели продукта
4.1. Реализация программы обучения для ОМПУ	4.1.1. Проведение семинаров для работников ОМПУ: Приоритетность; Тайм-менеджмент; Эффективный процесс принятия решений; Вовлечение граждан и управление развитием; Лидерство; Связи с общественностью; Фандрайзинг	<ul style="list-style-type: none"> • Количество обученных на семинарах по направлениям -Тайм-менеджмент; Эффективный процесс принятия решений; Вовлечение граждан и управление развитием; Лидерство; Связи с общественностью; Фандрайзинг • Количество организованных мероприятий
4.2. Развитие межмуниципального сотрудничества	<p>4.2.1. Создание межмуниципальных кластеров для оказания услуг между населенными пунктами района и прилегающих городов и сел других районов</p> <p>4.2.2. Разработка совместных проектов с целью развития местной инфраструктуры и оказания услуг населению</p>	<ul style="list-style-type: none"> • Количество созданных межмуниципальных кластеров • Количество населенных пунктов включенных в кластеры • Количество совместных проектов с целью развития местной инфраструктуры и оказания услуг населению
4.3. Укрепление международного и трансграничного сотрудничества на уровне органов местного публичного управления 1-го и 2-го уровней, бизнес-структур, общественных организаций, объектов социальной сферы	<p>4.3.1. Заключение соглашений о побратимстве с городами Республики Болгария, Российской Федерации, Венгрии, Румынии, Украины и других стран СНГ и ЕС</p> <p>4.3.2. Укрепление международных связей и разработка партнерских проектов в области здравоохранения, образования, культуры, экологии, прав человека и национальных меньшинств с участием НПО</p> <p>4.3.3. Сотрудничество на уровне органов местного публичного управления 1-го и 2-го уровней, бизнес-структур, общественных организаций, объектов социальной сферы;</p> <p>4.3.4. Укрепление международных связей на уровне бизнес-структур с целью привлечения инвестиций, увеличение доли экспорта продуктов местного производства</p> <p>4.3.5. Разработка совместных международных партнерских проектов в области здравоохранения,</p>	<ul style="list-style-type: none"> • Количество подписанных соглашений о побратимстве с городами Республики Болгария, Российской Федерации, Венгрии, Румынии, Украины и других стран СНГ и ЕС • Количество созданных партнерских проектов в области здравоохранения, образования, культуры, экологии, прав человека и национальных меньшинств с участием НПО • Количество меморандумов сотрудничества на уровне органов местного публичного управления 1-го и 2-го уровней, бизнес-структур, общественных организаций, объектов социальной сферы • Количество внедренных международных проектов в области здравоохранения, образования, культуры, экологии, прав человека и национальных меньшинств • Количество мероприятий по укреплению международных отношений;

	образования, культуры, экологии, прав человека и национальных меньшинств с участием НПО	<ul style="list-style-type: none"> • Количество разработанных совместных международных партнерских проектов • Количество проведенных конкурсов и разработанных совместных проектов
Источники финансирования		
<ul style="list-style-type: none"> - Государственный, районный и местный бюджет - Вклад населения - Экономические агенты - Министерство регионального развития и строительства 	<ul style="list-style-type: none"> - Министерство экономики - Международные и национальные грантовые программы - Посольства, МИДы, Дипломатические миссии в Молдове 	
Показатели Результата Стратегического направления №4:		
<ul style="list-style-type: none"> - Количество бенефициаров международных проектов по областям: здравоохранения, образование, культура, экология, по правам человека и т.д - Количество обученных специалистов 	<ul style="list-style-type: none"> - Внедрены инновационные технологии в публичных учреждениях - Улучшено качество обслуживания населения ОМПУ - Финансовый объем привлеченных инвестиционных проектов 	